

华宝中证稀有金属主题指数增强型发起式  
证券投资基金  
2025 年第 1 季度报告

2025 年 3 月 31 日

基金管理人：华宝基金管理有限公司

基金托管人：招商银行股份有限公司

报告送出日期：2025 年 4 月 22 日

## §1 重要提示

基金管理人的董事会及董事保证本报告所载资料不存在虚假记载、误导性陈述或重大遗漏，并对其内容的真实性、准确性和完整性承担个别及连带责任。

基金托管人招商银行股份有限公司根据本基金合同规定，于 2025 年 04 月 18 日复核了本报告中的财务指标、净值表现和投资组合报告等内容，保证复核内容不存在虚假记载、误导性陈述或者重大遗漏。

基金管理人承诺以诚实信用、勤勉尽责的原则管理和运用基金资产，但不保证基金一定盈利。

基金的过往业绩并不代表其未来表现。投资有风险，投资者在作出投资决策前应仔细阅读本基金的招募说明书。

本报告中财务资料未经审计。

本报告期自 2025 年 01 月 01 日起至 03 月 31 日止。

## §2 基金产品概况

基金简称	华宝中证稀有金属指数增强发起
基金主代码	013942
基金运作方式	契约型开放式
基金合同生效日	2021 年 12 月 15 日
报告期末基金份额总额	254,668,458.55 份
投资目标	本基金通过量化的投资方法进行积极的管理，力争实现超越标的指数的投资收益，追求基金资产的长期增值。
投资策略	<p>本基金在复制标的指数的基础上优化投资组合，力求通过量化技术实现指数增强的效果。</p> <p>本基金主要投资于中证稀有金属主题指数成份股及备选成份股。本基金的股票投资比例为基金资产的 80%-95%；其中，投资于中证稀有金属主题指数成份股及备选成份股的比例不低于非现金基金资产的 80%。</p> <p>本基金主要采用量化 Alpha 选股模型构建指数增强股票组合。在控制跟踪偏离度的前提下力争实现超额表</p>

	现，并根据市场变化趋势，定期对模型进行调整，以改进模型的有效性。	
业绩比较基准	中证稀有金属主题指数收益率×95%+人民币银行活期存款利率（税后）×5%	
风险收益特征	本基金属于股票指数增强型基金，其预期收益及预期风险水平高于混合型基金、债券型基金与货币市场基金。	
基金管理人	华宝基金管理有限公司	
基金托管人	招商银行股份有限公司	
下属分级基金的基金简称	华宝中证稀有金属指数增强发起 A	华宝中证稀有金属指数增强发起 C
下属分级基金的交易代码	013942	013943
报告期末下属分级基金的份额总额	66,324,823.09 份	188,343,635.46 份

### §3 主要财务指标和基金净值表现

#### 3.1 主要财务指标

单位：人民币元

主要财务指标	报告期（2025 年 1 月 1 日-2025 年 3 月 31 日）	
	华宝中证稀有金属指数增强发起 A	华宝中证稀有金属指数增强发起 C
1. 本期已实现收益	-1,765,452.21	-5,192,784.11
2. 本期利润	1,648,805.91	4,948,614.88
3. 加权平均基金份额本期利润	0.0249	0.0256
4. 期末基金资产净值	38,743,912.82	108,938,679.47
5. 期末基金份额净值	0.5842	0.5784

注：1. 本期已实现收益指基金本期利息收入、投资收益、其他收入（不含公允价值变动收益）扣除相关费用和信用减值损失后的余额，本期利润等于本期已实现收益加上本期公允价值变动收益。

2. 所述基金业绩指标不包括持有人认购或交易基金的各项费用，计入费用后实际收益水平要低于所列数字。

#### 3.2 基金净值表现

### 3.2.1 基金份额净值增长率及其与同期业绩比较基准收益率的比较

华宝中证稀有金属指数增强发起 A

阶段	净值增长率①	净值增长率 标准差②	业绩比较基 准收益率③	业绩比较基 准收益率标 准差④	①—③	②—④
过去三个月	4.71%	1.22%	4.55%	1.23%	0.16%	-0.01%
过去六个月	3.16%	1.86%	0.38%	1.87%	2.78%	-0.01%
过去一年	7.19%	1.90%	3.17%	1.90%	4.02%	0.00%
过去三年	-33.41%	1.88%	-35.35%	1.85%	1.94%	0.03%
过去五年	-	-	-	-	-	-
自基金合同 生效起至今	-41.58%	1.91%	-46.44%	1.89%	4.86%	0.02%

华宝中证稀有金属指数增强发起 C

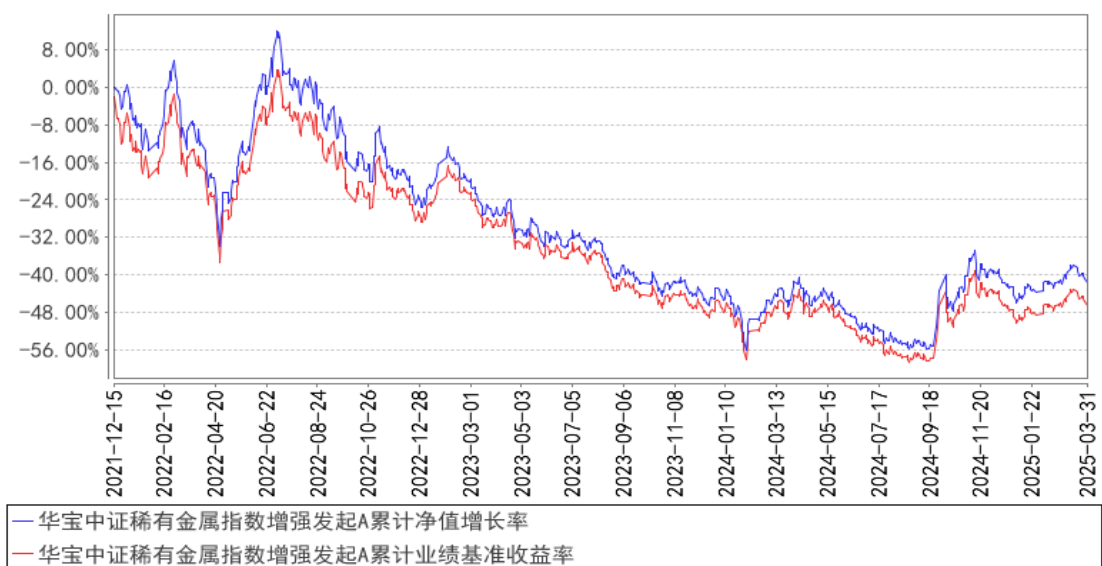
阶段	净值增长率①	净值增长率 标准差②	业绩比较基 准收益率③	业绩比较基 准收益率标 准差④	①—③	②—④
过去三个月	4.61%	1.22%	4.55%	1.23%	0.06%	-0.01%
过去六个月	3.01%	1.86%	0.38%	1.87%	2.63%	-0.01%
过去一年	6.87%	1.90%	3.17%	1.90%	3.70%	0.00%
过去三年	-34.01%	1.88%	-35.35%	1.85%	1.34%	0.03%
过去五年	-	-	-	-	-	-
自基金合同 生效起至今	-42.16%	1.91%	-46.44%	1.89%	4.28%	0.02%

注：（1）基金业绩基准：中证稀有金属主题指数收益率×95%+人民币银行活期存款利率（税后）×5%；

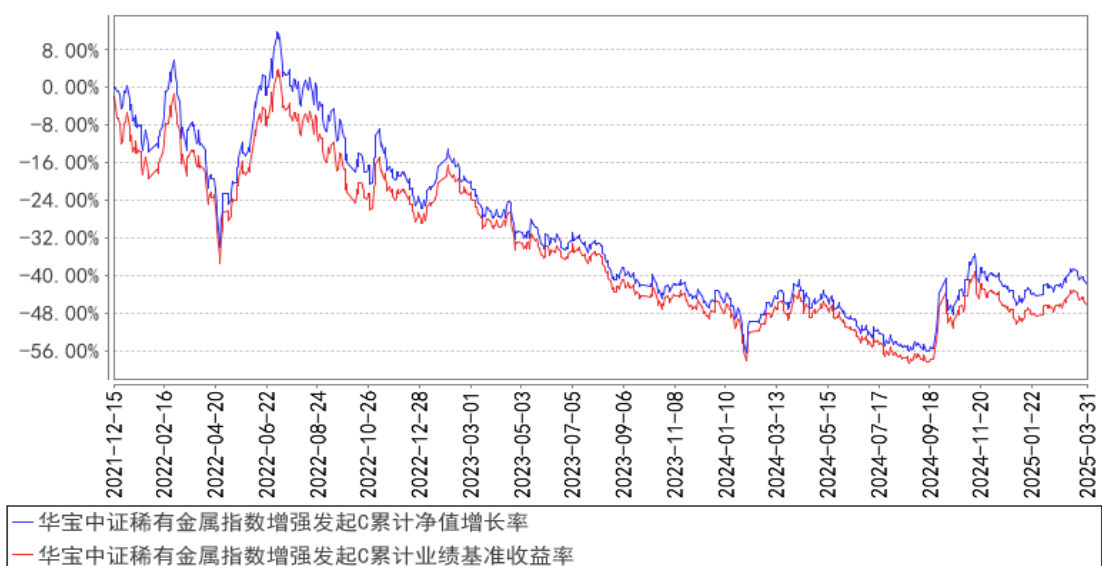
（2）净值以及比较基准相关数据计算中涉及天数的，包括所有交易日以及季末最后一自然日（如非交易日）。

### 3.2.2 自基金合同生效以来基金累计净值增长率变动及其与同期业绩比较基准收益率变动的比较

华宝中证稀有金属指数增强发起A累计净值增长率与同期业绩比较基准收益率的历史走势对比图



华宝中证稀有金属指数增强发起C累计净值增长率与同期业绩比较基准收益率的历史走势对比图



注：按照基金合同的约定，基金管理人应当自基金合同生效之日起 6 个月内使基金的投资组合比例符合基金合同的有关约定，截至 2022 年 06 月 15 日，本基金已达到合同规定的资产配置比例。

## §4 管理人报告

### 4.1 基金经理（或基金经理小组）简介

姓名	职务	任本基金的基金经理期限		证券从业年限	说明
		任职日期	离任日期		
庄皓亮	本基金基金经理	2021-12-15	-	12 年	硕士。曾在长江证券、华夏基金从事证券研究、投资管理工作，2021 年 1 月加入华宝基金管理有限公司。2021 年 3 月

					至 2022 年 8 月任华宝智慧产业灵活配置混合型证券投资基金基金经理，2021 年 3 月至 2024 年 7 月任华宝第三产业灵活配置混合型证券投资基金基金经理，2021 年 3 月至 2023 年 8 月任华宝中证 500 指数增强型发起式证券投资基金基金经理，2021 年 12 月起任华宝中证稀有金属主题指数增强型发起式证券投资基金基金经理，2022 年 8 月起任华宝科技先锋混合型证券投资基金基金经理，2023 年 11 月起任华宝高端装备股票型发起式证券投资基金基金经理。
--	--	--	--	--	---

注：1、任职日期以及离任日期均以基金公告为准。

2、证券从业含义遵从《证券投资基金经营机构董事、监事、高级管理人员及从业人员监督管理办法》的相关规定。

#### 4.1.1 期末兼任私募资产管理计划投资经理的基金经理同时管理的产品情况

本报告期内，本基金基金经理未兼任私募资产管理计划投资经理。

#### 4.2 管理人对报告期内本基金运作遵规守信情况的说明

本报告期内，本基金管理人遵守《中华人民共和国证券法》、《中华人民共和国证券投资基金法》及其各项实施细则、《华宝中证稀有金属主题指数增强型发起式证券投资基金基金合同》和其他相关法律法规的规定、监管部门的相关规定，依照诚实信用、勤勉尽责的原则管理和运用基金资产，在控制投资风险的基础上，为基金份额持有人谋取最大利益，没有损害基金份额持有人利益的行为。

#### 4.3 公平交易专项说明

##### 4.3.1 公平交易制度的执行情况

本报告期内，基金管理人通过严格执行投资决策委员会议事规则、公司股票库管理制度、中央交易室制度、防火墙机制、系统中的公平交易程序、每日交易日结报告、定期基金投资绩效评价等机制，确保所管理的所有投资组合在授权、研究分析、投资决策、交易执行、业绩评估等投资管理活动和环节得到公平对待。同时，基金管理人严格遵守法律法规关于公平交易的相关规定和公司内部制度要求，分析了本公司旗下所有投资组合之间的整体收益率差异、分投资类别（股票、债券）的收益率差异以及连续四个季度期间内、不同时间窗下同向交易的交易价差；分析结果未发现异常情况。

### 4.3.2 异常交易行为的专项说明

本报告期内，本基金管理人未发生所有投资组合参与的交易所公开竞价同日反向交易成交较少的单边交易量超过该证券当日成交量的 5%。

本报告期内，本基金未发现异常交易行为。

### 4.4 报告期内基金的投资策略和运作分析

2025 年第一季度海外宏观主要聚焦在关税疑云上，特朗普关税政策的最后落地程度未知，而全球贸易的未来走向也很大程度取决于此。由于国际贸易和大国对抗的不确定性持续升温，黄金表现异常强势，整个一季度国际金价上涨近 20%。反观国际油价在一季度维持低位震荡，全球总需求依旧较为疲软。值得注意的是俄乌战争似乎在一季度迎来变化点，特朗普着手计划解决问题并与双方进行了会谈，这场战争的结局可能也是后续的重要的宏观变量之一。全球权益市场表现与去年大相径庭，作为多年全球资本市场龙头的美股迎来回调，纳指在一季度下跌超 10%，几大科技巨头在一季度股价走弱，美股的 AI 叙事正经受考验，而欧洲市场由于财政重新刺激的预期升温普遍表现较好。

一季度权益市场最值得一提的是港股市场的异军突起，恒生科技从低点反弹超 40%。主要原因是中国独立开发的开源人工智能大模型 deepseek 爆火，其以超高的性价比和不输头部大模型的能力迅速出圈，在全球范围内登顶最热的 AI 话题。这个重要突破使得国内 AI 产业链的想象空间一下子被打开，deepseek 的横空出世对中国乃至世界科技圈意义重大。首先它的成功打破了美国 AI 大模型领先的神话，证明了中国科技实力，极大提振了市场对中国科技资产的信心。其次它的极致性价比和开源模式使得未来 AI 应用爆发有了充足的想象空间，这使得整个一季度中国的优质科技资产表现在全球独领风骚。

整个一季度国内 A 股市场表现震荡，科技类资产表现突出。截至季末，上证指数下跌 0.48%，沪深 300 指数下跌 1.21%，中证 500 指数上涨 2.31%，创业板指下跌 1.77%，中证 2000 指数上涨 7.08%。从风格维度上说，小微盘指数表现明显好于权重指数，显示一季度风格更偏小盘。从行业维度上说，科技板块表现较好，传媒计算机软件等行业涨幅居前，而代表权重的煤炭等行业排名靠后。整体一季度风格与 24 年同期表现相反，在 deepseek 带来的科技行情背景下，小微盘和科技股占优，而去年表现较好的红利类资产则受到冷落。

整个一季度市场的波动率不低，经历了年初的调整到春节后的科技爆发再到 3 月的回吐，整个市场赚钱效应并不稳定。展望后市，我们需要密切关注美国关税政策的具体落地情况，如遇短期超预期冲击则可期待国内更大规模的对冲手段。在稳股市的中央定调下，后续的市场中长期不悲观，主要指数有望在冲击过后震荡向上。

稀有金属增强基金运用量化 Alpha 多因子选股模型和行业配置模型进行股票筛选和权重配置，在稀有金属指数成分股及备选股内精选业绩和估值相匹配、基本面优质的股票，在跟踪稀有金属指数的基础上力争实现稳定的超越指数的表现。另外，基金通过积极参与新股申购等低风险机会来增厚业绩。

#### 4.5 报告期内基金的业绩表现

本报告期基金份额 A 类净值增长率为 4.71%，本报告期基金份额 C 类净值增长率为 4.61%；同期业绩比较基准收益率为 4.55%。

#### 4.6 报告期内基金持有人数或基金资产净值预警说明

本报告期内，本基金不存在连续二十个工作日基金份额持有人低于二百人或基金资产净值低于五千万元的情形。

### §5 投资组合报告

#### 5.1 报告期末基金资产组合情况

序号	项目	金额（元）	占基金总资产的比例（%）
1	权益投资	139,521,985.87	92.44
	其中：股票	139,521,985.87	92.44
2	基金投资	-	-
3	固定收益投资	-	-
	其中：债券	-	-
	资产支持证券	-	-
4	贵金属投资	-	-
5	金融衍生品投资	-	-
6	买入返售金融资产	-	-
	其中：买断式回购的买入返售金融资产	-	-
7	银行存款和结算备付金合计	9,947,213.46	6.59
8	其他资产	1,456,805.69	0.97
9	合计	150,926,005.02	100.00

注：本基金本报告期末“固定收益投资”、“买入返售金融资产”、“银行存款和结算备付金合计”等项目的列报金额已包含对应的“应计利息”和“减值准备”（若有），“其他资产”中的“应收利息”指本基金截至本报告期末已过付息期但尚未收到的利息金额（下同）。

#### 5.2 报告期末按行业分类的股票投资组合

##### 5.2.1 报告期末指数投资按行业分类的境内股票投资组合



代码	行业类别	公允价值（元）	占基金资产净值比例(%)
A	农、林、牧、渔业	-	-
B	采矿业	17,730,142.00	12.01
C	制造业	119,705,465.54	81.06
D	电力、热力、燃气及水生产和供应业	1,768,263.00	1.20
E	建筑业	-	-
F	批发和零售业	-	-
G	交通运输、仓储和邮政业	-	-
H	住宿和餐饮业	-	-
I	信息传输、软件和信息技术服务业	-	-
J	金融业	-	-
K	房地产业	-	-
L	租赁和商务服务业	-	-
M	科学研究和技术服务业	-	-
N	水利、环境和公共设施管理业	-	-
O	居民服务、修理和其他服务业	-	-
P	教育	-	-
Q	卫生和社会工作	-	-
R	文化、体育和娱乐业	-	-
S	综合	-	-
	合计	139,203,870.54	94.26

### 5.2.2 报告期末积极投资按行业分类的境内股票投资组合

代码	行业类别	公允价值（元）	占基金资产净值比例(%)
A	农、林、牧、渔业	-	-
B	采矿业	-	-
C	制造业	287,543.35	0.19
D	电力、热力、燃气及水生产和供应业	-	-
E	建筑业	-	-
F	批发和零售业	-	-
G	交通运输、仓储和邮政业	-	-
H	住宿和餐饮业	-	-
I	信息传输、软件和信息技术服务业	21,669.72	0.01
J	金融业	-	-
K	房地产业	-	-
L	租赁和商务服务业	-	-
M	科学研究和技术服务业	8,902.26	0.01
N	水利、环境和公共设施管理	-	-

	业		
0	居民服务、修理和其他服务业		
P	教育		
Q	卫生和社会工作		
R	文化、体育和娱乐业		
S	综合		
	合计	318,115.33	0.22

### 5.2.3 报告期末按行业分类的港股通投资股票投资组合

本基金本报告期末未持有港股通投资股票。

## 5.3 期末按公允价值占基金资产净值比例大小排序的股票投资明细

### 5.3.1 报告期末指数投资按公允价值占基金资产净值比例大小排序的前十名股票投资明细

序号	股票代码	股票名称	数量（股）	公允价值（元）	占基金资产净值比例（%）
1	000792	盐湖股份	817,200	13,532,832.00	9.16
2	600111	北方稀土	498,459	11,295,080.94	7.65
3	603993	洛阳钼业	1,379,900	10,487,240.00	7.10
4	603799	华友钴业	277,302	9,447,679.14	6.40
5	002460	赣锋锂业	257,703	8,718,092.49	5.90
6	002466	天齐锂业	240,200	7,282,864.00	4.93
7	002738	中矿资源	161,224	5,173,678.16	3.50
8	000831	中国稀土	125,773	3,983,230.91	2.70
9	688122	西部超导	85,914	3,982,113.90	2.70
10	002497	雅化集团	323,500	3,930,525.00	2.66

### 5.3.2 报告期末积极投资按公允价值占基金资产净值比例大小排序的前五名股票投资明细

序号	股票代码	股票名称	数量（股）	公允价值（元）	占基金资产净值比例（%）
1	301626	苏州天脉	563	47,258.22	0.03
2	688605	先锋精科	653	47,198.84	0.03
3	301658	首航新能	2,883	34,019.40	0.02
4	301556	托普云农	267	21,669.72	0.01
5	301522	上大股份	511	18,697.49	0.01

## 5.4 报告期末按债券品种分类的债券投资组合

本基金本报告期末未持有债券投资。

## 5.5 报告期末按公允价值占基金资产净值比例大小排序的前五名债券投资明细

本基金本报告期末未持有债券投资。

## 5.6 报告期末按公允价值占基金资产净值比例大小排序的前十名资产支持证券投资 明细

本基金本报告期末未持有资产支持证券。

## 5.7 报告期末按公允价值占基金资产净值比例大小排序的前五名贵金属投资明细

本基金本报告期末未持有贵金属。

## 5.8 报告期末按公允价值占基金资产净值比例大小排序的前五名权证投资明细

本基金本报告期末未持有权证。

## 5.9 报告期末本基金投资的股指期货交易情况说明

### 5.9.1 报告期末本基金投资的股指期货持仓和损益明细

本基金未投资股指期货。

### 5.9.2 本基金投资股指期货的投资政策

本基金未投资股指期货。

## 5.10 报告期末本基金投资的国债期货交易情况说明

### 5.10.1 本期国债期货投资政策

本基金未投资国债期货。

### 5.10.2 报告期末本基金投资的国债期货持仓和损益明细

本基金未投资国债期货。

### 5.10.3 本期国债期货投资评价

本基金未投资国债期货。

## 5.11 投资组合报告附注

### 5.11.1 本基金投资的前十名证券的发行主体本期是否出现被监管部门立案调查，或在报告编制日前一年内受到公开谴责、处罚的情形

华宝中证稀有金属指数增强发起截止 2025 年 03 月 31 日持仓前十名证券的发行主体中，江西赣锋锂业集团股份有限公司因财务信息披露存在重大错误，内幕交易，敏感期买卖，未依法履行职责；于 2024 年 07 月 03 日收到江西证监局罚款，没收违法所得、没收非法财物的处罚措施。

华宝中证稀有金属指数增强发起截止 2025 年 03 月 31 日持仓前十名证券的发行主体中,西部超导材料科技股份有限公司因违反承诺履行事项;于 2024 年 08 月 23 日收到上海证券交易所警示的处罚措施。

华宝中证稀有金属指数增强发起截止 2025 年 03 月 31 日持仓前十名证券的发行主体中,浙江华友钴业股份有限公司因未履行信披义务;于 2024 年 11 月 08 日收到上海证券交易所监管工作函的处罚措施。

本基金管理人通过对上述上市公司进行进一步了解和析,认为上述处分不会对公司的投资价值构成实质性影响,因此本基金管理人对上述证券的投资判断未发生改变。报告期内,本基金投资的前十名证券的其余的发行主体没有被监管部门立案调查或在本报告编制日前一年内受到公开谴责、处罚的情况。

### 5.11.2 基金投资的前十名股票是否超出基金合同规定的备选股票库

基金投资的前十名股票未超出基金合同规定的备选股票库。

### 5.11.3 其他资产构成

序号	名称	金额(元)
1	存出保证金	24,646.92
2	应收证券清算款	-
3	应收股利	-
4	应收利息	-
5	应收申购款	1,432,158.77
6	其他应收款	-
7	其他	-
8	合计	1,456,805.69

### 5.11.4 报告期末持有的处于转股期的可转换债券明细

本基金本报告期末未持有处于转股期的可转换债券。

### 5.11.5 报告期末前十名股票中存在流通受限情况的说明

#### 5.11.5.1 报告期末指数投资前十名股票中存在流通受限情况的说明

本基金本报告期末指数投资前十名股票中不存在流通受限情况。

### 5.11.5.2 报告期末积极投资前五名股票中存在流通受限情况的说明

序号	股票代码	股票名称	流通受限部分的公允价值（元）	占基金资产净值比例（%）	流通受限情况说明
1	301626	苏州天脉	47,258.22	0.03	新股锁定
2	688605	先锋精科	47,198.84	0.03	新股锁定
3	301658	首航新能	34,019.40	0.02	新股流通受限
4	301556	托普云农	21,669.72	0.01	新股锁定
5	301522	上大股份	18,697.49	0.01	新股锁定

### 5.11.6 投资组合报告附注的其他文字描述部分

由于四舍五入的原因，合计数可能不等于分项之和。

## §6 开放式基金份额变动

单位：份

项目	华宝中证稀有金属指数增强发起 A	华宝中证稀有金属指数增强发起 C
报告期期初基金份额总额	69,769,777.00	210,300,928.62
报告期期间基金总申购份额	20,656,118.33	113,234,203.04
减：报告期期间基金总赎回份额	24,101,072.24	135,191,496.20
报告期期间基金拆分变动份额（份额减少以“-”填列）	-	-
报告期期末基金份额总额	66,324,823.09	188,343,635.46

## §7 基金管理人运用固有资金投资本基金情况

### 7.1 基金管理人持有本基金份额变动情况

单位：份

项目	华宝中证稀有金属指数增强发起 A	华宝中证稀有金属指数增强发起 C
报告期期初管理人持有的本基金份额	9,900,000.00	100,000.00
报告期期间买入/申购总份额	-	-
报告期期间卖出/赎回总份额	-	-
报告期期末管理人持有的本基金份额	9,900,000.00	100,000.00
报告期期末持有的本基金份额占基金总份额比例（%）	14.93	0.05

### 7.2 基金管理人运用固有资金投资本基金交易明细

本报告期基金管理人未运用固有资金投资本基金。

## §8 报告期末发起式基金发起资金持有份额情况

项目	持有份额总数	持有份额占基金总 份额比例(%)	发起份额总数	发起份额占基金总 份额比例(%)	发起份额承 诺持有期限
基金管理人固有 资金	10,000,000.00	3.93	10,000,000.00	3.93	不少于 3 年
基金管理人高 级管理人员	-	-	-	-	-
基金经理等人 员	-	-	-	-	-
基金管理人股 东	-	-	-	-	-
其他	-	-	-	-	-
合计	10,000,000.00	3.93	10,000,000.00	3.93	-

注：1、本基金募集期间，本基金管理人运用自有资金作为发起资金总计 10,001,000.00 元认购了本基金。发起资金认购的基金份额自基金合同生效之日起持有期不少于 3 年；2、本基金管理人运用自有资金于 2021 年 12 月 13 日通过本公司直销柜台认购本基金作为发起资金的认购费用为 1,000 元。符合基金合同和招募说明书等法律文件的约定。

## §9 影响投资者决策的其他重要信息

### 9.1 报告期内单一投资者持有基金份额比例达到或超过 20%的情况

本基金本报告期内无单一投资者持有基金份额比例达到或超过 20%的情况。

### 9.2 影响投资者决策的其他重要信息

2025 年 1 月 9 日，基金管理人发布高级管理人员变更公告，聘任吕笑然为公司副总经理。

## §10 备查文件目录

### 10.1 备查文件目录

中国证监会批准基金设立的文件；  
 华宝中证稀有金属主题指数增强型发起式证券投资基金基金合同；  
 华宝中证稀有金属主题指数增强型发起式证券投资基金招募说明书；  
 华宝中证稀有金属主题指数增强型发起式证券投资基金托管协议；  
 基金管理人业务资格批件、营业执照和公司章程；  
 基金管理人报告期内在指定报刊上披露的各种公告；  
 基金托管人业务资格批件和营业执照。

## 10.2 存放地点

以上文件存于基金管理人及基金托管人办公场所备投资者查阅。

## 10.3 查阅方式

投资者可以通过基金管理人网站，查阅或下载基金合同、招募说明书、托管协议及基金的各种定期和临时公告。

华宝基金管理有限公司

2025 年 4 月 22 日