

# 华宝可持续发展主题混合型证券投资基金 2022 年第 2 季度报告

2022 年 6 月 30 日

基金管理人：华宝基金管理有限公司

基金托管人：中国银行股份有限公司

报告送出日期：2022 年 7 月 21 日

## § 1 重要提示

基金管理人的董事会及董事保证本报告所载资料不存在虚假记载、误导性陈述或重大遗漏，并对其内容的真实性、准确性和完整性承担个别及连带责任。

基金托管人中国银行股份有限公司根据本基金合同规定，于 2022 年 07 月 19 日复核了本报告中的财务指标、净值表现和投资组合报告等内容，保证复核内容不存在虚假记载、误导性陈述或者重大遗漏。

基金管理人承诺以诚实信用、勤勉尽责的原则管理和运用基金资产，但不保证基金一定盈利。

基金的过往业绩并不代表其未来表现。投资有风险，投资者在作出投资决策前应仔细阅读本基金的招募说明书。

本报告中财务资料未经审计。

本报告期自 2022 年 04 月 01 日起至 06 月 30 日止。

## § 2 基金产品概况

基金简称	华宝可持续发展混合
基金主代码	012262
基金运作方式	契约型开放式
基金合同生效日	2021 年 12 月 10 日
报告期末基金份额总额	1,569,161,531.45 份
投资目标	本基金通过精选可持续发展主题股票，在力争控制投资组合风险的前提下，追求资产净值的长期稳健增值。
投资策略	本基金采取积极的大类资产配置策略，通过宏观策略研究，综合考虑宏观经济、国家财政政策、货币政策、产业政策以及市场流动性等方面的因素，对相关资产类别的预期收益进行动态跟踪，决定大类资产配置比例。可持续发展目标与 ESG 理念中推动经济增长、应对气候变化、保护环境、人类社会可持续发展等重要议题密切相关，更多地侧重 ESG 框架中长期性、具备持续性的正向目标和细分领域。本基金将从环境（Environment）、社会（Society）、公司治理（Governance）三大维度，

	综合评估行业与公司的可持续发展能力,构建投资组合。	
业绩比较基准	沪深 300 ESG 基准指数收益率×55%+中证综合债指数收益率×30%+恒生指数收益率×15%。	
风险收益特征	本基金是一只主动投资的混合型基金,其长期平均预期风险和预期收益率低于股票型基金,高于债券型基金、货币市场基金。本基金可通过港股通机制投资港股通标的的股票,还可能面临港股通机制下因投资环境、投资标的、市场制度以及交易规则等差异带来的特有风险。	
基金管理人	华宝基金管理有限公司	
基金托管人	中国银行股份有限公司	
下属分级基金的基金简称	华宝可持续发展混合 A	华宝可持续发展混合 C
下属分级基金的交易代码	012262	012263
报告期末下属分级基金的份额总额	977,897,269.25 份	591,264,262.20 份

### § 3 主要财务指标和基金净值表现

#### 3.1 主要财务指标

单位:人民币元

主要财务指标	报告期(2022年4月1日-2022年6月30日)	
	华宝可持续发展混合 A	华宝可持续发展混合 C
1. 本期已实现收益	-2,476,882.58	-2,018,013.11
2. 本期利润	90,162,297.12	50,511,045.32
3. 加权平均基金份额本期利润	0.0866	0.0784
4. 期末基金资产净值	976,131,078.63	588,887,358.06
5. 期末基金份额净值	0.9982	0.9960

注:1. 本期已实现收益指基金本期利息收入、投资收益、其他收入(不含公允价值变动收益)扣除相关费用和信用减值损失后的余额,本期利润等于本期已实现收益加上本期公允价值变动收益。

2. 所述基金业绩指标不包括持有人认购或交易基金的各项费用,计入费用后实际收益水平要低于所列数字。

#### 3.2 基金净值表现

##### 3.2.1 基金份额净值增长率及其与同期业绩比较基准收益率的比较

华宝可持续发展混合 A

阶段	净值增长率①	净值增长率标准差②	业绩比较基准收益率③	业绩比较基准收益率标准差④	①-③	②-④
过去三个月	9.98%	1.50%	4.04%	0.99%	5.94%	0.51%
过去六个月	-0.35%	1.32%	-4.65%	1.05%	4.30%	0.27%
过去一年	-	-	-	-	-	-
过去三年	-	-	-	-	-	-
过去五年	-	-	-	-	-	-
自基金合同生效起至今	-0.18%	1.24%	-6.49%	1.01%	6.31%	0.23%

华宝可持续发展混合 C

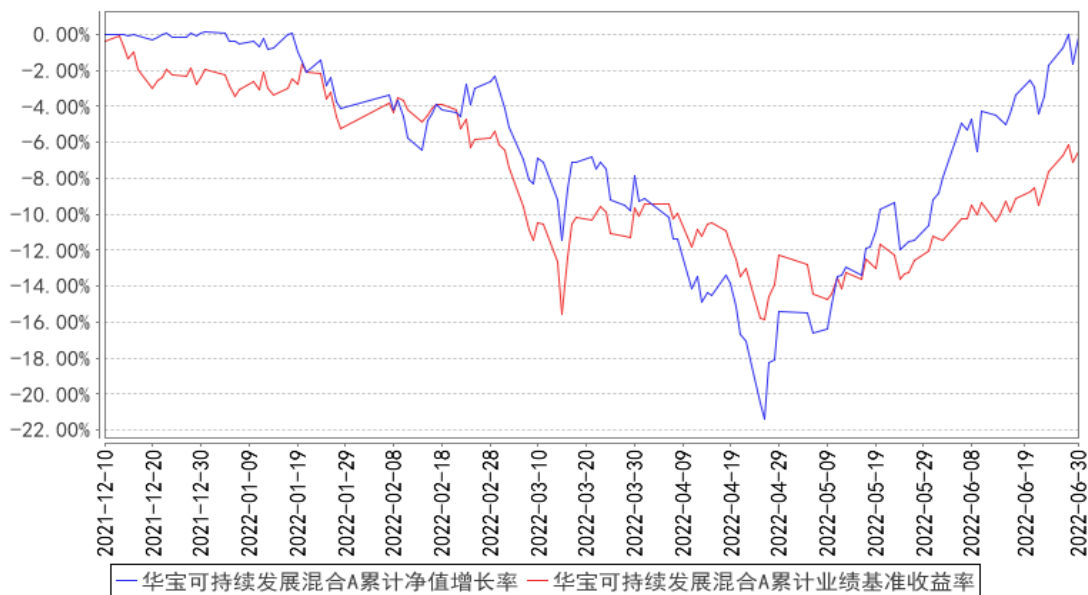
阶段	净值增长率①	净值增长率标准差②	业绩比较基准收益率③	业绩比较基准收益率标准差④	①-③	②-④
过去三个月	9.87%	1.50%	4.04%	0.99%	5.83%	0.51%
过去六个月	-0.54%	1.32%	-4.65%	1.05%	4.11%	0.27%
过去一年	-	-	-	-	-	-
过去三年	-	-	-	-	-	-
过去五年	-	-	-	-	-	-
自基金合同生效起至今	-0.40%	1.24%	-6.49%	1.01%	6.09%	0.23%

注：（1）基金业绩基准：沪深 300 ESG 基准指数收益率×55%+中证综合债指数收益率×30%+恒生指数收益率×15%。；

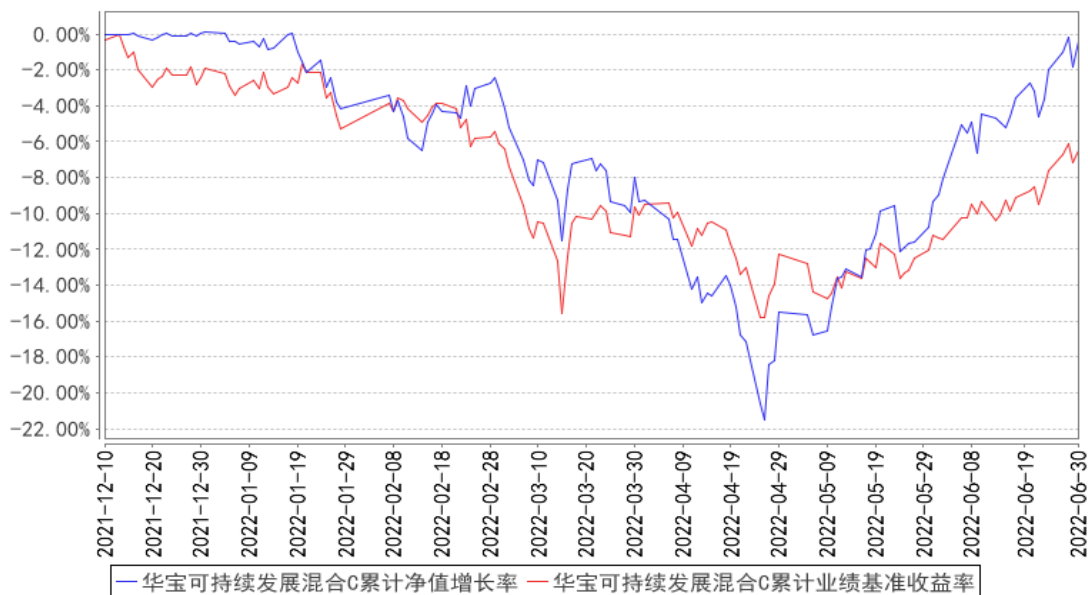
（2）净值以及比较基准相关数据计算中涉及天数的，包括所有交易日以及季末最后一自然日（如非交易日）。

### 3.2.2 自基金合同生效以来基金累计净值增长率变动及其与同期业绩比较基准收益率变动的比较

华宝可持续发展混合A累计净值增长率与同期业绩比较基准收益率的历史走势对比图



华宝可持续发展混合C累计净值增长率与同期业绩比较基准收益率的历史走势对比图



注：1、本基金基金合同生效于 2021 年 12 月 10 日，截止报告日本基金基金合同生效未满一年。  
 2、按照基金合同的约定，基金管理人应当自基金合同生效之日起六个月内使基金的投资组合比例符合基金合同的有关约定，截至 2022 年 06 月 10 日，本基金已达到合同规定的资产配置比例。

## § 4 管理人报告

### 4.1 基金经理（或基金经理小组）简介

姓名	职务	任本基金的基金经理期限		证券从业年限	说明
		任职日期	离任日期		
贺喆	本基金基金经理	2021-12-10	-	12 年	本科。曾在上海从容投资管理有限公司任投资管理部基金经理助理。2013 年 10 月

					加入华宝基金管理有限公司,先后任高级分析师、基金经理助理等职务。2018 年 7 月起任华宝转型升级灵活配置混合型证券投资基金基金经理,2018 年 8 月起任华宝高端制造股票型证券投资基金基金经理,2021 年 4 月起任华宝新优选一年定期开放灵活配置混合型证券投资基金基金经理,2021 年 12 月起任华宝可持续发展主题混合型证券投资基金基金经理,2021 年 12 月起任华宝研究精选混合型证券投资基金基金经理。
--	--	--	--	--	--

注：1、任职日期以及离任日期均以基金公告为准。

2、证券从业含义遵从《证券投资基金经营机构董事、监事、高级管理人员及从业人员监督管理办法》的相关规定。

## 4.2 管理人对报告期内本基金运作合规守信情况的说明

本报告期内,本基金管理人遵守《中华人民共和国证券法》、《中华人民共和国证券投资基金法》、《合格境内机构投资者境外证券投资管理试行办法》及其各项实施细则、《华宝可持续发展主题混合型证券投资基金基金合同》和其他相关法律法规的规定、监管部门的相关规定,依照诚实信用、勤勉尽责的原则管理和运用基金资产,在控制投资风险的基础上,为基金份额持有人谋取最大利益,没有损害基金份额持有人利益的行为。

## 4.3 公平交易专项说明

### 4.3.1 公平交易制度的执行情况

本报告期内,基金管理人通过严格执行投资决策委员会议事规则、公司股票库管理制度、中央交易室制度、防火墙机制、系统中的公平交易程序、每日交易日结报告、定期基金投资绩效评价等机制,确保所管理的所有投资组合在授权、研究分析、投资决策、交易执行、业绩评估等投资管理活动和环节得到公平对待。同时,基金管理人严格遵守法律法规关于公平交易的相关规定和公司内部制度要求,分析了本公司旗下所有投资组合之间的整体收益率差异、分投资类别(股票、债券)的收益率差异以及连续四个季度期间内、不同时间窗下同向交易的交易价差;分析结果未发现异常情况。

### 4.3.2 异常交易行为的专项说明

本报告期内,基金管理人未发生所有投资组合参与的交易所公开竞价同日反向交易成交较少的单边交易量超过该证券当日成交量的 5%。

本报告期内，本基金没有发现异常交易行为。

#### 4.4 报告期内基金的投资策略和运作分析

年初以来受海外加息预期、地缘政治冲突、石油等大宗商品价格大幅波动造成经济不确定性增大等因素影响，国内权益市场大幅回撤，各宽基指数单边下跌幅度接近 2018 年，仅次于 2008 年，这其中尤其是前期预期一致的成长股和高估值板块下杀严重。在 4 月末的高层会议中，政府非常全面地回应了市场关心的问题。从经济基本面来看，国内经济从去年下半年开始逐渐走弱，上市公司企业盈利增速基本上在去年一季度见到阶段高点，到去年四季度时增速已经降到较低水平。另外一方面，流动性的预期改善是从年初开始至三月底看到中长期贷款增速提升，从宏观政策的指导方向看，鼓励回到预期增长趋势中，这使得企业的投资和业绩可能会在流动性转向后的半年至一年后得到改善。同时美债收益率在当前位置和经济环境下也较难继续上行。故以当前的较低基数看，我们期待在年底到明年能看到优质企业的业绩回到长期增长趋势区间。当下，投资者可能会质疑在国外宏观反复扰动的情况下，经济增长的目标能否实现，我们应该看到，从去年四季度开始，政府在很多场合多次强调“稳增长”，4 月底政治局会议里又非常明确的强调，要克服挑战并减少对经济的影响。着力全力扩大总需求，包括提出全面加强基础设施建设，发挥消费对于经济引领和牵引作用，以及对于房地产政策也做了相应调整，支持刚需和改善性需求。现在全国经济基本面稳中向好，稳增长有全面发力的基础。我们认为在一系列的政策加持下，企业盈利增速会拐头向上，有望在今年二季度最晚三季度触底，而 A 股有望提前于经济底进入到上行周期。

从估值角度看，市场的整体估值已经处于较低的位置，平均市盈率回到了历史较低区间。沪深 300 的股息率溢价率已经超过 1 倍标准差，处于过去 10 年的较低位置；中证 500 的股息率溢价率已经超过 2 倍标准差，过去 10 年最低位置；代表全市场的 Wind 全 A 也接近 2 倍标准差，快到历史最低位置了。微观来看，经过今年前五个月的急剧调整或者说风格切换，成长股如新能源、半导体的估值也回到了相对合理估值区间，有些也已回到了 2020 年的估值，而整个中国新能源产业、半导体产业在过去两年其实基本面发生了非常大的积极变化，企业的收入规模和行业地位不可同日而语。

本季度内本基金的持仓配置以成长股为主，包括电子、新能源和化工，基金的业绩表现一定程度受到电子行业景气度低于预期拖累。中长期看，本基金仍认为高端制造是 A 股牛市重要的主题和驱动力，中国制造业产业链完整、体量大，工程师红利将为中国建设制造强国，抢占制造业新一轮竞争制高点提供源源不断的动力。本基金将重点关注高景气的科技行业和板块，如电子、新能源车、风光新能源和半导体等。从行业来看，这些景气行业的基本面优良，这些企业是中国

经济进一步做大做强的基础和支柱。资本市场服务于实体经济，在其中重点选择产业发展比较好，行业格局比较好，利润快速增长，利润增长质量好，估值水平合理的企业，自然就能为持有人创造长期稳健的回报。最近两个月来，我们听到不少国内外的声音都在担忧制造业将大规模外移，但中国有完善的基础设施，有庞大的工程师队伍，有很大的内需市场，这是其他国家无法比拟的优势。中国还有很好的产业集群基础，在新能源车、电子制造、光伏等高端制造领域全球领先。同时，“稳增长”政策的发力，使得部分行业业绩预期有所改变，如低估值的地产、基建和化工，将直接受益于宽松预期；而房地产预期的改变又可能使地产产业链也有所表现，这些都孕育着 2022 年下半年的投资机会。本基金将选择低点积极布局质地优良、业绩稳定的个股，力争获取不错的超额收益。

本基金致力于寻找中国具有全球比较优势的产业中的优秀公司，买入并长期持有，以分享这些公司在未来的业绩快速增长过程中带来的丰厚回报。同时，我们将以勤勉尽责的态度，不断优化我们的投资组合，努力给持有人带来较好的中长期投资回报。

#### 4.5 报告期内基金的业绩表现

本报告期基金份额 A 净值增长率为 9.98%，本报告期基金份额 C 净值增长率为 9.87%；同期业绩比较基准收益率为 4.04%。

#### 4.6 报告期内基金持有人数或基金资产净值预警说明

本报告期内，本基金不存在连续二十个工作日基金份额持有人低于二百人或基金资产净值低于五千万元的情形。

## § 5 投资组合报告

### 5.1 报告期末基金资产组合情况

序号	项目	金额（元）	占基金总资产的比例（%）
1	权益投资	1,238,964,944.41	77.42
	其中：股票	1,238,964,944.41	77.42
2	基金投资	-	-
3	固定收益投资	-	-
	其中：债券	-	-
	资产支持证券	-	-
4	贵金属投资	-	-
5	金融衍生品投资	-	-
6	买入返售金融资产	125,114,427.71	7.82
	其中：买断式回购的买入返售金融资产	-	-



	产		
7	银行存款和结算备付金合计	233,848,216.21	14.61
8	其他资产	2,401,914.76	0.15
9	合计	1,600,329,503.09	100.00

注：1、通过港股通交易机制投资的港股公允价值为 88,276,739.41 元，占基金资产净值的比例为 5.64%。

2、本基金本报告期末“固定收益投资”、“买入返售金融资产”、“银行存款和结算备付金合计”等项目的列报金额已包含对应的“应计利息”和“减值准备”（若有），“其他资产”中的“应收利息”指本基金截至本报告期末已过付息期但尚未收到的利息金额（下同）。

## 5.2 报告期末按行业分类的股票投资组合

### 5.2.1 报告期末按行业分类的境内股票投资组合

代码	行业类别	公允价值（元）	占基金资产净值比例（%）
A	农、林、牧、渔业	-	-
B	采矿业	-	-
C	制造业	1,026,697,126.66	65.60
D	电力、热力、燃气及水生产和供应业	5,863,222.00	0.37
E	建筑业	-	-
F	批发和零售业	-	-
G	交通运输、仓储和邮政业	4,757,970.00	0.30
H	住宿和餐饮业	-	-
I	信息传输、软件和信息技术服务业	34,324,769.76	2.19
J	金融业	-	-
K	房地产业	5,299,250.00	0.34
L	租赁和商务服务业	15,161,633.66	0.97
M	科学研究和技术服务业	58,584,232.92	3.74
N	水利、环境和公共设施管理业	-	-
O	居民服务、修理和其他服务业	-	-
P	教育	-	-
Q	卫生和社会工作	-	-
R	文化、体育和娱乐业	-	-
S	综合	-	-
	合计	1,150,688,205.00	73.53

### 5.2.2 报告期末按行业分类的港股通投资股票投资组合

行业类别	公允价值（人民币）	占基金资产净值比例（%）
能源	-	-

原材料	3,390,992.55	0.22
工业	6,002,929.24	0.38
非日常生活消费品	16,494,671.76	1.05
日常消费品	-	-
医疗保健	4,794,280.66	0.31
金融	1,094,643.20	0.07
信息技术	5,053,522.95	0.32
通信服务	49,324,348.94	3.15
公用事业	2,121,350.11	0.14
房地产	-	-
金融	-	-
工业	-	-
信息科技	-	-
合计	88,276,739.41	5.64

注：本基金对以上行业分类采用全球行业分类标准。

### 5.3 期末按公允价值占基金资产净值比例大小排序的股票投资明细

#### 5.3.1 报告期末按公允价值占基金资产净值比例大小排序的前十名股票投资明细

序号	股票代码	股票名称	数量（股）	公允价值（元）	占基金资产净值比例（%）
1	002415	海康威视	1,703,600	61,670,320.00	3.94
2	600176	中国巨石	3,430,349	59,722,376.09	3.82
3	603486	科沃斯	394,957	48,141,308.73	3.08
4	300487	蓝晓科技	763,295	46,560,995.00	2.98
5	002821	凯莱英	160,934	46,509,926.00	2.97
6	300759	康龙化成	438,986	41,800,246.92	2.67
7	002006	精功科技	1,190,600	35,396,538.00	2.26
8	002938	鹏鼎控股	1,139,500	34,424,295.00	2.20
9	300596	利安隆	753,560	33,239,531.60	2.12
10	603203	快克股份	1,210,747	30,995,123.20	1.98

#### 5.4 报告期末按债券品种分类的债券投资组合

本基金本报告期末未持有债券投资。

#### 5.5 报告期末按公允价值占基金资产净值比例大小排序的前五名债券投资明细

本基金本报告期末未持有债券投资。

#### 5.6 报告期末按公允价值占基金资产净值比例大小排序的前十名资产支持证券投资明细

本基金本报告期末未持有资产支持证券。

**5.7 报告期末按公允价值占基金资产净值比例大小排序的前五名贵金属投资明细**

本基金本报告期末未持有贵金属。

**5.8 报告期末按公允价值占基金资产净值比例大小排序的前五名权证投资明细**

本基金本报告期末未持有权证。

**5.9 报告期末本基金投资的股指期货交易情况说明****5.9.1 报告期末本基金投资的股指期货持仓和损益明细**

本基金未投资股指期货。

**5.9.2 本基金投资股指期货的投资政策**

本基金未投资股指期货。

**5.10 报告期末本基金投资的国债期货交易情况说明****5.10.1 本期国债期货投资政策**

本基金未投资国债期货。

**5.10.2 报告期末本基金投资的国债期货持仓和损益明细**

本基金未投资国债期货。

**5.10.3 本期国债期货投资评价**

本基金未投资国债期货。

**5.11 投资组合报告附注****5.11.1 本基金投资的前十名证券的发行主体本期是否出现被监管部门立案调查，或在报告编制日前一年内受到公开谴责、处罚的情形**

基金管理人没有发现本基金投资的前十名证券的发行主体在报告期内被监管部门立案调查，也没有在报告编制日前一年内受到公开谴责、处罚，无证券投资决策程序需特别说明。

**5.11.2 基金投资的前十名股票是否超出基金合同规定的备选股票库**

基金投资的前十名股票未超出基金合同规定的备选股票库。

**5.11.3 其他资产构成**

序号	名称	金额（元）
1	存出保证金	666,217.07
2	应收证券清算款	-

3	应收股利	101,635.85
4	应收利息	-
5	应收申购款	1,634,061.84
6	其他应收款	-
7	其他	-
8	合计	2,401,914.76

#### 5.11.4 报告期末持有的处于转股期的可转换债券明细

本基金本报告期末未持有处于转股期的可转换债券。

#### 5.11.5 报告期末前十名股票中存在流通受限情况的说明

本基金本报告期末前十名股票中不存在流通受限情况。

#### 5.11.6 投资组合报告附注的其他文字描述部分

由于四舍五入的原因，合计数可能不等于分项之和。

## § 6 开放式基金份额变动

单位：份

项目	华宝可持续发展混合 A	华宝可持续发展混合 C
报告期期初基金份额总额	1,075,562,616.80	708,742,457.08
报告期期间基金总申购份额	5,639,527.53	27,718,426.53
减：报告期期间基金总赎回份额	103,304,875.08	145,196,621.41
报告期期间基金拆分变动份额（份额减少以“-”填列）	-	-
报告期期末基金份额总额	977,897,269.25	591,264,262.20

## § 7 基金管理人运用固有资金投资本基金情况

#### 7.1 基金管理人持有本基金份额变动情况

本报告期基金管理人未运用固有资金投资本基金。

#### 7.2 基金管理人运用固有资金投资本基金交易明细

本报告期基金管理人未运用固有资金投资本基金。

## § 8 影响投资者决策的其他重要信息

#### 8.1 报告期内单一投资者持有基金份额比例达到或超过 20%的情况

无

#### 8.2 影响投资者决策的其他重要信息

1、2022 年 4 月 18 日，基金管理人发布高级管理人员变更公告，XIAOYI HELEN HUANG（黄小蕙）不再担任公司总经理，公司副总经理向辉代为履行总经理职责。

2、本公司于 2022 年 5 月完成工商变更登记，公司变更后的股东信息为：华宝信托有限责任公司（持股 51%）、Warburg Pincus Asset Management, L.P.（“华平投资”，持股 29%）、江苏省铁路集团有限公司（持股 20%）。

## § 9 备查文件目录

### 9.1 备查文件目录

中国证监会批准基金设立的文件；  
华宝可持续发展主题混合型证券投资基金基金合同；  
华宝可持续发展主题混合型证券投资基金招募说明书；  
华宝可持续发展主题混合型证券投资基金托管协议；  
基金管理人业务资格批件、营业执照和公司章程；  
基金管理人报告期内在指定报刊上披露的各种公告；  
基金托管人业务资格批件和营业执照。

### 9.2 存放地点

以上文件存于基金管理人及基金托管人住所备投资者查阅。

### 9.3 查阅方式

投资者可以通过基金管理人网站，查阅或下载基金合同、招募说明书、托管协议及基金的各种定期和临时公告。

华宝基金管理有限公司

2022 年 7 月 21 日