

# 华宝科技先锋混合型证券投资基金 2022 年第 1 季度报告

2022 年 3 月 31 日

基金管理人：华宝基金管理有限公司

基金托管人：中国银行股份有限公司

报告送出日期：2022 年 4 月 22 日

## § 1 重要提示

基金管理人的董事会及董事保证本报告所载资料不存在虚假记载、误导性陈述或重大遗漏，并对其内容的真实性、准确性和完整性承担个别及连带责任。

基金托管人中国银行股份有限公司根据本基金合同规定，于 2022 年 4 月 20 日复核了本报告中的财务指标、净值表现和投资组合报告等内容，保证复核内容不存在虚假记载、误导性陈述或者重大遗漏。

基金管理人承诺以诚实信用、勤勉尽责的原则管理和运用基金资产，但不保证基金一定盈利。

基金的过往业绩并不代表其未来表现。投资有风险，投资者在作出投资决策前应仔细阅读本基金的招募说明书。

本报告中财务资料未经审计。

本报告期自 2022 年 01 月 01 日起至 03 月 31 日止。

## § 2 基金产品概况

基金简称	华宝科技先锋混合
基金主代码	006227
基金运作方式	契约型开放式
基金合同生效日	2019 年 2 月 13 日
报告期末基金份额总额	32,412,455.93 份
投资目标	本基金重点投资于电子、计算机、通信、生物科技、金融科技等科技相关领域股票，精选具备较高流动性和市值代表性、具有核心成长能力的优质公司。在严格控制风险的前提下，力争实现基金资产的长期稳健增值。
投资策略	本基金所指的科技先锋主题股票主要为科技板块中具有良好市值代表性且具备核心成长能力的优质公司。本基金主要从规模大、市场占有率高的科技板块上市公司中，通过盈利成长性指标和估值指标进行筛选，去除业绩成长能力较差、估值偏高的股票，并综合考虑公司的研发投入和技术实力，形成股票池。本基金将采取“自下而上”的投资策略，深入分析企业的基本面和发展前景。

	结合定性分析和定量分析，综合判断符合上述主题定义公司的投资价值，构建投资组合。	
业绩比较基准	中证 TMT 产业主题指数收益率×70%+人民币银行活期存款利率（税后）×30%	
风险收益特征	本基金是一只主动投资的混合型基金，其长期平均预期风险和预期收益率低于股票型基金，高于债券型基金、货币市场基金。本基金可通过港股通机制投资港股通标的股票，还可能面临港股通机制下因投资环境、投资标的、市场制度以及交易规则等差异带来的特有风险。	
基金管理人	华宝基金管理有限公司	
基金托管人	中国银行股份有限公司	
下属分级基金的基金简称	华宝科技先锋混合 A	华宝科技先锋混合 C
下属分级基金的交易代码	006227	010842
报告期末下属分级基金的份额总额	29,728,662.99 份	2,683,792.94 份

### § 3 主要财务指标和基金净值表现

#### 3.1 主要财务指标

单位：人民币元

主要财务指标	报告期（2022 年 1 月 1 日-2022 年 3 月 31 日）	
	华宝科技先锋混合 A	华宝科技先锋混合 C
1. 本期已实现收益	-2,220,011.90	-167,302.22
2. 本期利润	-15,568,986.78	-1,181,617.72
3. 加权平均基金份额本期利润	-0.5246	-0.5119
4. 期末基金资产净值	42,208,864.93	3,792,009.53
5. 期末基金份额净值	1.4198	1.4129

注：1. 本期已实现收益指基金本期利息收入、投资收益、其他收入（不含公允价值变动收益）扣除相关费用和信用减值损失后的余额，本期利润等于本期已实现收益加上本期公允价值变动收益。

2. 所述基金业绩指标不包括持有人认购或交易基金的各项费用，计入费用后实际收益水平要低于所列数字。

### 3.2 基金净值表现

#### 3.2.1 基金份额净值增长率及其与同期业绩比较基准收益率的比较

华宝科技先锋混合 A

阶段	净值增长率①	净值增长率标准差②	业绩比较基准收益率③	业绩比较基准收益率标准差④	①-③	②-④
过去三个月	-27.02%	1.82%	-16.66%	1.13%	-10.36%	0.69%
过去六个月	-28.46%	1.55%	-10.69%	0.99%	-17.77%	0.56%
过去一年	-22.78%	1.65%	-9.21%	0.93%	-13.57%	0.72%
过去三年	40.67%	1.78%	0.37%	1.20%	40.30%	0.58%
过去五年	-	-	-	-	-	-
自基金合同生效起至今	41.98%	1.74%	22.82%	1.24%	19.16%	0.50%

华宝科技先锋混合 C

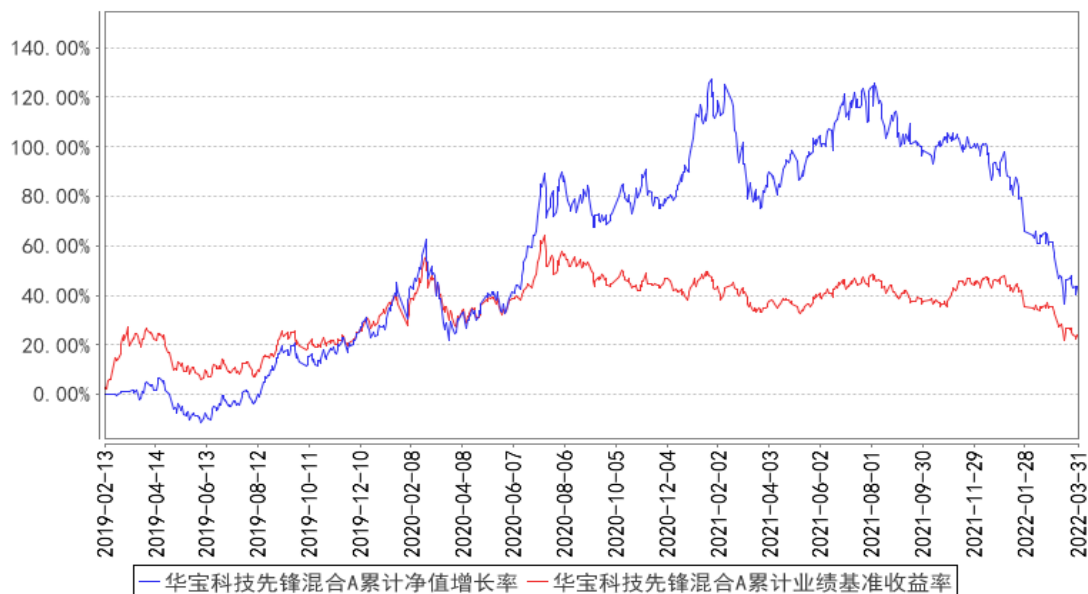
阶段	净值增长率①	净值增长率标准差②	业绩比较基准收益率③	业绩比较基准收益率标准差④	①-③	②-④
过去三个月	-27.09%	1.82%	-16.66%	1.13%	-10.43%	0.69%
过去六个月	-28.60%	1.55%	-10.69%	0.99%	-17.91%	0.56%
过去一年	-23.08%	1.65%	-9.21%	0.93%	-13.87%	0.72%
过去三年	-	-	-	-	-	-
过去五年	-	-	-	-	-	-
自基金合同生效起至今	-19.85%	1.72%	-14.99%	0.94%	-4.86%	0.78%

注：（1）基金业绩基准：中证 TMT 产业主题指数收益率×70%+人民币银行活期存款利率（税后）×30%；

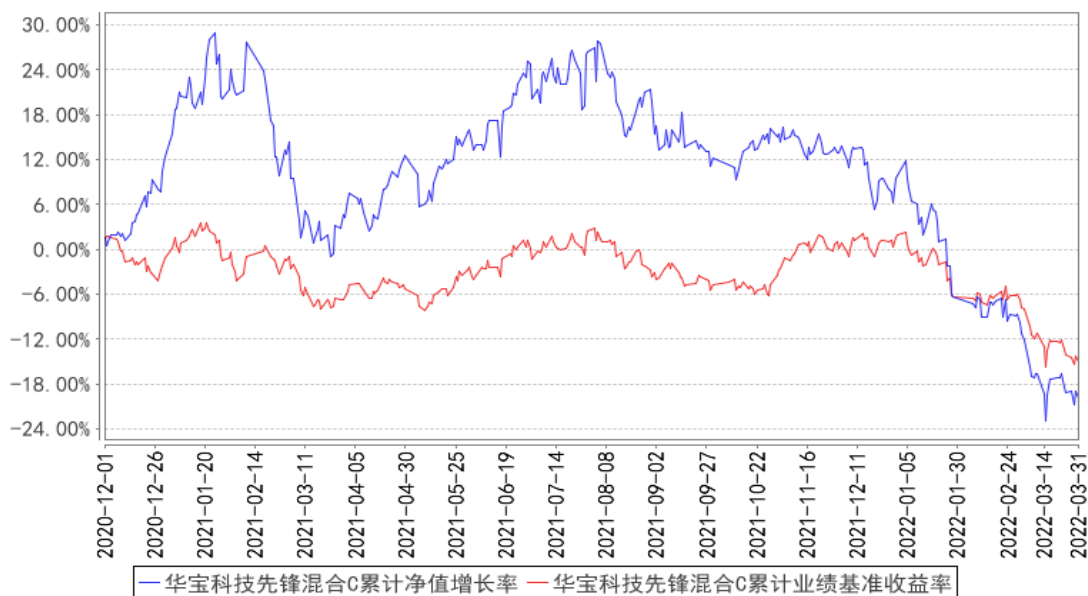
（2）净值以及比较基准相关数据计算中涉及天数的，包括所有交易日以及季末最后一自然日（如非交易日）。

### 3.2.2 自基金合同生效以来基金累计净值增长率变动及其与同期业绩比较基准收益率变动的比较

华宝科技先锋混合A累计净值增长率与同期业绩比较基准收益率的历史走势对比图



华宝科技先锋混合C累计净值增长率与同期业绩比较基准收益率的历史走势对比图



注：按照基金合同的约定，基金管理人应当自基金合同生效之日起 6 个月内使基金的投资组合比例符合基金合同的有关约定，截至 2019 年 08 月 13 日，本基金已达到合同规定的资产配置比例。

### 3.3 其他指标

## § 4 管理人报告

### 4.1 基金经理（或基金经理小组）简介

姓名	职务	任本基金的基金经理期限	证券从业	说明
----	----	-------------	------	----

		任职日期	离任日期	年限	
徐林明	本基金基金经理、量化投资总监、量化投资部总经理	2019-02-13	-	20 年	硕士。曾在兴业证券、凯龙财经（上海）有限公司、中原证券从事金融工程研究工作。2005 年 8 月加入华宝基金管理有限公司，先后担任金融工程部数量分析师、金融工程部副总经理等职务，现任量化投资总监、量化投资部总经理。2009 年 9 月至 2015 年 11 月任华宝中证 100 指数证券投资基金基金经理，2010 年 4 月至 2015 年 11 月任上证 180 价值交易型开放式指数证券投资基金、华宝上证 180 价值交易型开放式指数证券投资基金联接基金基金经理，2014 年 9 月起任华宝量化对冲策略混合型发起式证券投资基金基金经理，2015 年 4 月至 2020 年 2 月任华宝事件驱动混合型证券投资基金基金经理，2016 年 12 月起任华宝沪深 300 指数增强型发起式证券投资基金基金经理，2019 年 2 月起任华宝科技先锋混合型证券投资基金基金经理，2021 年 12 月起任华宝中证稀有金属主题指数增强型发起式证券投资基金基金经理。

注：1、任职日期以及离任日期均以基金公告为准。

2、证券从业含义遵从行业协会《证券业从业人员资格管理办法》的相关规定。

## 4.2 管理人对报告期内本基金运作合规守信情况的说明

本报告期内，本基金管理人遵守《中华人民共和国证券法》、《中华人民共和国证券投资基金法》、《合格境内机构投资者境外证券投资管理试行办法》及其各项实施细则、《华宝科技先锋混合型证券投资基金基金合同》和其他相关法律法规的规定、监管部门的相关规定，依照诚实信用、勤勉尽责的原则管理和运用基金资产，在控制投资风险的基础上，为基金份额持有人谋取最大利益，没有损害基金份额持有人利益的行为。

## 4.3 公平交易专项说明

### 4.3.1 公平交易制度的执行情况

本报告期内，基金管理人通过严格执行投资决策委员会议事规则、公司股票库管理制度、中央交易室制度、防火墙机制、系统中的公平交易程序、每日交易日结报告、定期基金投资绩效评价等机制，确保所管理的所有投资组合在授权、研究分析、投资决策、交易执行、业绩评估等投资管理活动和环节得到公平对待。同时，基金管理人严格遵守法律法规关于公平交易的相关规定

和公司内部制度要求，分析了本公司旗下所有投资组合之间的整体收益率差异、分投资类别（股票、债券）的收益率差异以及连续四个季度期间内、不同时间窗下同向交易的交易价差；分析结果未发现异常情况。

### 4.3.2 异常交易行为的专项说明

本报告期内，基金管理人未发生所有投资组合参与的交易所公开竞价同日反向交易成交较少的单边交易量超过该证券当日成交量的 5%。

本报告期内，本基金未发现异常交易行为。

## 4.4 报告期内基金的投资策略和运作分析

2022 年一季度，受地缘政治、联储加息、疫情反复和信用风险等多重因素影响，叠加 A 股在连续三年的结构性行情后部分板块估值处于高位，市场风险偏好显著下行，波动加剧。截止一季度末，沪深 300、中证 500、创业板指数分别下跌 14.53%、14.06%、19.96%。从中观来看，国证价值指数下跌 4.53%，而国证成长指数下跌 19.01%，成长风格显著弱于价值风格，资金更多在稳增长和低估值领域寻求安全性。

从运作层面，自去年四季度起，随着下一代互联网浪潮的兴起和国家对数字经济政策重视程度的不断提高，本基金在持仓中逐步增加了对于新一代互联网应用产业的配置，在包括 VR/AR 产业链、虚拟人、数字藏品、数字基建等元宇宙硬件和软件应用方向寻找估值合理的配置机会。但从板块的二级市场波动来看，一季度电子、半导体、传媒、计算机等行业均表现疲弱，特别是消费电子硬件板块在全部行业中排名垫底。一方面，资金面的流出对于 TMT 板块的整体估值扩张形成约束，另一方面，元宇宙和新一代互联网产业的业绩释放具有远期性，使得其当期的业绩释放存在波动和不确定，在一季度整体业绩表现一般。叠加基金的高仓位，基金在一季度回撤明显。

但向后看，我们仍然认可相关产业链在未来生活中的长远发展空间，重视数字生活和新一代互联网主题的中长期投资逻辑。随着海外龙头科技公司和国家内部政策催化在相关方向上的不断发展，长远来看无论从硬件领域还是从软件的内容、社交、消费和经济系统，都有许多值得重视和发掘的投资机会。与此同时，过去一段时间的回调使得许多细分赛道的估值逐步回归至历史 30% 分位数以下，对于投资而言整体估值得到了明显的改善。本基金将继续精细化策略方向，在包括电子、信息技术、元宇宙、数字经济、下一代互联网等科技创新赛道中寻找具备中长期投资价值的龙头公司，综合考虑上市公司的规模、盈利、估值、成长性和创新能力，以期捕捉科技行业良好的中长期投资回报。

#### 4.5 报告期内基金的业绩表现

本报告期基金份额 A 净值增长率为-27.02%，本报告期基金份额 C 净值增长率为-27.09%；同期业绩比较基准收益率为-16.66%。

#### 4.6 报告期内基金持有人数或基金资产净值预警说明

本报告期内，本基金不存在连续二十个工作日基金份额持有人低于二百人或基金资产净值低于五千万元的情形。

### § 5 投资组合报告

#### 5.1 报告期末基金资产组合情况

序号	项目	金额（元）	占基金总资产的比例（%）
1	权益投资	42,198,336.50	91.00
	其中：股票	42,198,336.50	91.00
2	基金投资	-	-
3	固定收益投资	-	-
	其中：债券	-	-
	资产支持证券	-	-
4	贵金属投资	-	-
5	金融衍生品投资	-	-
6	买入返售金融资产	-	-
	其中：买断式回购的买入返售金融资产	-	-
7	银行存款和结算备付金合计	4,093,038.16	8.83
8	其他资产	78,143.33	0.17
9	合计	46,369,517.99	100.00

注：1、通过港股通交易机制投资的港股公允价值为 606,959.88 元，占基金资产净值的比例为 1.32%。

2、本基金本报告期末“固定收益投资”、“买入返售金融资产”、“银行存款和结算备付金合计”等项目的列报金额已包含对应的“应计利息”和“减值准备”（若有），“其他资产”中的“应收利息”指本基金截至本报告期末已过付息期但尚未收到的利息金额（下同）。

#### 5.2 报告期末按行业分类的股票投资组合

##### 5.2.1 报告期末按行业分类的境内股票投资组合

代码	行业类别	公允价值（元）	占基金资产净值比例（%）
----	------	---------	--------------



A	农、林、牧、渔业		-
B	采矿业		-
C	制造业	24,619,382.62	53.52
D	电力、热力、燃气及水生产和供应业		-
E	建筑业		-
F	批发和零售业		-
G	交通运输、仓储和邮政业		-
H	住宿和餐饮业		-
I	信息传输、软件和信息技术服务业	12,699,474.00	27.61
J	金融业		-
K	房地产业		-
L	租赁和商务服务业		-
M	科学研究和技术服务业		-
N	水利、环境和公共设施管理业		-
O	居民服务、修理和其他服务业		-
P	教育		-
Q	卫生和社会工作		-
R	文化、体育和娱乐业	4,272,520.00	9.29
S	综合		-
	合计	41,591,376.62	90.41

### 5.2.2 报告期末按行业分类的港股通投资股票投资组合

行业类别	公允价值（人民币）	占基金资产净值比例（%）
能源	-	-
原材料	-	-
工业	-	-
非日常生活消费品	-	-
日常消费品	-	-
医疗保健	-	-
金融	-	-
信息技术	-	-
通信服务	606,959.88	1.32
公用事业	-	-
房地产	-	-
合计	606,959.88	1.32

注：本基金对以上行业分类采用全球行业分类标准。

### 5.3 期末按公允价值占基金资产净值比例大小排序的股票投资明细

#### 5.3.1 报告期末按公允价值占基金资产净值比例大小排序的前十名股票投资明细

序号	股票代码	股票名称	数量（股）	公允价值（元）	占基金资产净值比例（%）
----	------	------	-------	---------	--------------

1	002475	立讯精密	80,800	2,561,360.00	5.57
2	002555	三七互娱	107,400	2,518,530.00	5.47
3	002241	歌尔股份	71,300	2,452,720.00	5.33
4	603501	韦尔股份	9,700	1,875,980.00	4.08
5	603986	兆易创新	10,154	1,432,018.62	3.11
6	002273	水晶光电	128,200	1,430,712.00	3.11
7	002049	紫光国微	6,000	1,227,240.00	2.67
8	300296	利亚德	171,400	1,222,082.00	2.66
9	300251	光线传媒	136,800	1,121,760.00	2.44
10	300413	芒果超媒	35,900	1,118,644.00	2.43

#### 5.4 报告期末按债券品种分类的债券投资组合

本基金本报告期末未持有债券投资。

#### 5.5 报告期末按公允价值占基金资产净值比例大小排序的前五名债券投资明细

本基金本报告期末未持有债券投资。

#### 5.6 报告期末按公允价值占基金资产净值比例大小排序的前十名资产支持证券投资明细

本基金本报告期末未持有资产支持证券。

#### 5.7 报告期末按公允价值占基金资产净值比例大小排序的前五名贵金属投资明细

本基金本报告期末未持有贵金属。

#### 5.8 报告期末按公允价值占基金资产净值比例大小排序的前五名权证投资明细

本基金本报告期末未持有权证。

#### 5.9 报告期末本基金投资的股指期货交易情况说明

##### 5.9.1 报告期末本基金投资的股指期货持仓和损益明细

本基金未投资股指期货。

##### 5.9.2 本基金投资股指期货的投资政策

本基金未投资股指期货。

#### 5.10 报告期末本基金投资的国债期货交易情况说明

##### 5.10.1 本期国债期货投资政策

本基金未投资国债期货。

### 5.10.2 报告期末本基金投资的国债期货持仓和损益明细

本基金未投资国债期货。

### 5.10.3 本期国债期货投资评价

本基金未投资国债期货。

## 5.11 投资组合报告附注

### 5.11.1 本基金投资的前十名证券的发行主体本期是否出现被监管部门立案调查，或在报告编制日前一年内受到公开谴责、处罚的情形

科技先锋基金截至 2022 年 3 月 31 日持仓前十名证券中的韦尔股份(603501)的发行人上海韦尔半导体股份有限公司因未及时披露资产质押情况于 2021 年 5 月 1 日收到中国证券监督管理委员会上海监管局出具警示函的监管措施。

本基金管理人通过对上述上市公司进行进一步了解和视为，认为上述处分不会对公司的投资价值构成实质性影响，因此本基金管理人对上述证券的投资判断未发生改变。报告期内，本基金投资的前十名证券的其余九名证券的发行主体没有被监管部门立案调查或在本报告编制日前一年内受到公开谴责、处罚的情况。

### 5.11.2 基金投资的前十名股票是否超出基金合同规定的备选股票库

基金投资的前十名股票未超出基金合同规定的备选股票库。

### 5.11.3 其他资产构成

序号	名称	金额（元）
1	存出保证金	17,825.34
2	应收证券清算款	-
3	应收股利	-
4	应收利息	-
5	应收申购款	60,317.99
6	其他应收款	-
7	其他	-
8	合计	78,143.33

### 5.11.4 报告期末持有的处于转股期的可转换债券明细

本基金本报告期末未持有处于转股期的可转换债券。

### 5.11.5 报告期末前十名股票中存在流通受限情况的说明

本基金本报告期末前十名股票中不存在流通受限情况。

### 5.11.6 投资组合报告附注的其他文字描述部分

由于四舍五入的原因，合计数可能不等于分项之和。

根据《企业会计准则第 22 号—金融工具确认和计量》（财会〔2017〕7 号）、《企业会计准则第 23 号—金融资产转移》（财会〔2017〕8 号）、《企业会计准则第 24 号—套期会计》（财会〔2017〕9 号）、《企业会计准则第 37 号—金融工具列报》（财会〔2017〕14 号）（以下简称“新金融工具相关会计准则”）和《关于进一步贯彻落实新金融工具相关会计准则的通知》（财会〔2020〕22 号）等相关规定，自 2022 年 1 月 1 日起，本公司旗下公开募集证券投资基金开始执行新金融工具相关会计准则。

## § 6 开放式基金份额变动

单位：份

项目	华宝科技先锋混合 A	华宝科技先锋混合 C
报告期期初基金份额总额	29,458,235.12	2,123,552.42
报告期期间基金总申购份额	4,136,467.74	1,237,099.62
减：报告期期间基金总赎回份额	3,866,039.87	676,859.10
报告期期间基金拆分变动份额（份额减少以“-”填列）	-	-
报告期期末基金份额总额	29,728,662.99	2,683,792.94

## § 7 基金管理人运用固有资金投资本基金情况

### 7.1 基金管理人持有本基金份额变动情况

本报告期基金管理人未运用固有资金投资本基金。

### 7.2 基金管理人运用固有资金投资本基金交易明细

本报告期基金管理人未运用固有资金投资本基金。

## § 8 影响投资者决策的其他重要信息

### 8.1 报告期内单一投资者持有基金份额比例达到或超过 20%的情况

### 8.2 影响投资者决策的其他重要信息

-

## § 9 备查文件目录

### 9.1 备查文件目录

中国证监会批准基金设立的文件；  
华宝科技先锋混合型证券投资基金基金合同；  
华宝科技先锋混合型证券投资基金招募说明书；  
华宝科技先锋混合型证券投资基金托管协议；  
基金管理人业务资格批件、营业执照和公司章程；  
基金管理人报告期内在指定报刊上披露的各种公告；  
基金托管人业务资格批件和营业执照。

### 9.2 存放地点

以上文件存于基金管理人及基金托管人办公场所备投资者查阅。

### 9.3 查阅方式

投资者可以通过基金管理人网站，查阅或下载基金合同、招募说明书、托管协议及基金的各种定期和临时公告。

华宝基金管理有限公司

2022 年 4 月 22 日