



华宝兴业基金管理有限公司
Fortune SG Fund Management Co., Ltd



- 基金经理札记
- 中国经济观察
- 基金同业动态
- 海外基金视窗
- 本周业绩报告
- 基金业绩比较



每 华宝兴业 Fortune SG
周 视点 第 454 期
Weekly 2013/01/14-2013/01/18

客户热线：400 - 700 - 5588

公司网站：www.fsfund.com

上海世纪大道 100 号上海环球金融中心 58 楼.200120

留一半清醒留一半醉

八十年代，有一首经典歌曲，叫《潇洒走一回》。里面有一句经典的歌词：留一半清醒，留一半醉，似有一分禅意，红遍大街小巷。去年十二月底以来，大盘绝地大反击。建国底1949以来上证指数涨幅达到了18.99%。以银行为代表的低估值蓝筹股，在市场长期不看好的情况下发出了怒吼。本轮反弹，具有其内在逻辑，银行股PE已低至5倍，PB更是跌破了一倍净资产。市场对其有诸多质疑。但无论有多少潜在负面因素，风险和收益都应该有相应的合理定价。低估值蓝筹向价值回归是应有之义。

另一方面，在大蓝筹大幅上涨之后，市场又进入了银行搭台，小票唱戏的模式。创业板指数涨幅一举达到了33.79%，突破前期平台。仿佛业绩大幅低于预期、估值天价、大小非解禁等因素都是浮云。一位相交多年的老友开玩笑般的惊呼：牛市来了，连上厕所的时间都没有了。

牛市真的来了吗？我们为这波提振人气的反弹欢欣鼓舞，寻找最好的标的为居民创造收益。但我们也要清醒的认识到，市场还有很多结构化问题需要解决：小股票估值依然高高在上，业绩仍然难以得到稳定增长，大小非解禁接踵而至。价值决定价格，供求关系影响价格，很多小股票的假高成长性决定了其相对于目前股价没有价值。而大小非解禁更会逐渐摧毁这种高估值。也许一家两家公司解禁形成不了太大影响，还会有人当成利好，但当这种力量逐渐积累的时候，市场就会发生变化。

留一份清醒留一份醉，我认为目前对市场也应该这样，既不放弃寻找真正好公司的努力，又避免在当下火热市场情绪下盲目乐观。

德意志银行董事总经理、大中华区首席经济学家 马骏

今年上半年中国 GDP 增速有望回 8

德意志银行董事总经理、大中华区首席经济学家马骏在“复旦大学管理学院 2013 蓝墨水新年论坛”中表示，今年上半年中国 GDP 同比增长将会恢复到 8%，下半年到 8.5%，明年上半年的某个时点可能还会触及到 9%。

马骏认为，历史上任何一个经济周期的高峰都会超过当时的增长潜力，不会停在增长潜力就见顶，这是历史实证的经验。对于中国的 GDP 增长会止步 8.5% 的说法。8.5% 的数据是根据简单的模型测算出来的，是根据 3% 的 CPI 测算的相匹配 GDP 增长速度，这是实证的经验。

马骏指出，推动 GDP 持续前进的动力来自企业和政府投资两个方面。“利润持续增长，让企业增加了投资意愿，企业投资带动政府投资行为，会给经济上行动力，且该动力会有两三个季度延续的冲量，所以 GDP 的增长顶点应该出现在 2014 年上半年的某一个时点。”

对于推动经济恢复的理由，马骏认为，第一是社会融资总额，今年的 12 月份，新增融资贷款占社会的 22%，其中有 78% 来自于贷款以外其他的资金来源，包括信托、委托贷款、资本市场的融资以及小额贷款等。根据这个指标，我们算出年终增长率已见底，今后一段时间会继续推动经济增长。

第二个原因是利润正恢复正常，“去年前 10 个月，制造业的企业的利润增长几乎是零，国营企业还是负值，直到全年还是负 5% 左右的利润增长。但去年 11 月份已经开始回升了，第一月份回升到 20%，这个回升会持续，不是技术效应，主要是因为去产能的过剩已经开始。

消化产能过剩过程从去年年初已经开始，经历了 12 个月左右，再经过半年到三个季度左右，根据测算，消化过剩产能的过程基本结束，产能的利用率可以恢复市场，这会导致企业的单位成本下降，导致企业的利润恢复，这是一个健康的因素，推动利润恢复正常。一旦利润恢复正常了，企业就会有投资的冲动。”

第三是出口的复苏。马骏认为，这个预测是根据对全球的预测来做的判断。“美国会在今年上半年解决完债务上限问题；欧洲二季度会进入环比的正增长，欧洲的推动力来自于两个——财政紧缩的力度幅度变小以及贷款的边际变化。如果欧美的经济恢复的话，我们的出口也会恢复，中国的出口增长率是 8% 左右，但是到了 2013 年下半年，中国出口的同比增长会恢复到 12%”。

摘自：《东方财富网》

基金业协会会员总数达 234 家 逾八成保险资管入会

中国证券投资基金业协会 20 日公布了最近入会的 55 家新会员名单，包括保险资产管理公司 11 家、证券公司 2 家、期货公司 12 家、QFII 及其他境外机构 6 家、私募投资管理机构 17 家、媒体与其他服务机构 7 家。至此，基金业协会各类会员总数达 234 家。

从此次基金业协会公布的新入会会员名单可以看出，绝大多数保险资产管理公司加入了基金业协会，私募投资管理机构踊跃入会，QFII 等境外机构会员数量不断增加，期货公司的资产管理业务将有新的发展。

目前全国共有 14 家保险资产管理公司，此次有 11 家保险资产管理公司申请并加入基金业协会，加上此前的中国人保资产管理股份有限公司，已有 12 家保险资产管理公司成为协会会员。去年 9 月以来，已有十多家期货公司获准从事资产管理业务。此次 12 家期货公司申请并加入基金业协会，将促进各类资产管理机构深入认识并有效运用金融衍生品、商品期货，也充分体现了期货公司对根据《证券投资基金法》开展更为广泛的资产管理业务的期望。

此次 17 家私募投资管理机构申请并加入协会，既有从事“阳光私募”投资管理的、也有私募股权投资的管理机构，例如深圳市创新投资集团有限公司、券商系的中信并购基金管理有限公司等等。更多的不同类型私募投资管理机构对加入基金业协会十分迫切，协会不断接到和正在受理这些机构的入会申请。

除境内资产管理机构积极踊跃入会外，QFII 机构申请加入协会的积极性也很高。继瑞银资产等加入协会后，此次高盛、高瓴、鲍尔等 QFII 以及花旗、德意志等 QFII 托管银行申请并加入协会，进一步提升了基金业协会的国际化程度，有利于基金业协会充分利用自身的

国际资源，为会员建好财富管理国际交流平台。此外，中国平安在香港的资产管理公司也成为首家中资机构香港子公司会员。

此次，多家媒体和更多类别服务机构也加入了基金业协会，有助于加强媒体与行业机构在投资者教育、投资机构规范发展等方面的合作。作为提供财富管理机构运作基地的上海金融产业服务基地管理有限公司的入会，进一步体现了基金业协会着力发展更为多样的财富管理服务机构。

摘自：《中国证券报》

全球对冲基金规模已达 22500 亿美元 创新高

稳定的资本流入和业绩带来的资本增长使全球对冲基金市场规模在 2012 年第四季度上涨了 600 亿美元，整个市场规模截至去年末达到历史性的 22500 亿美元。

全球对冲基金指数化、研究和分析机构 HFRI 在上周六公布的全球对冲基金市场报告显示，HFRI 基金权重综合指数第四季度上涨 1.3%，优于同期股市表现，2012 年度业绩 6.2%，全球投资人将继续把资金投入对冲基金市场，第四季度资金流入对冲基金业额度 34 亿美元，全年净流入 344 亿美元。

四季度逆势上涨

尽管欧洲银行业、主权债务危机及美国财政悬崖、债务上限调整等政治经济不确定性和挑战依然笼罩着金融市场，报告指出，全球对冲基金在第四季度的逆势上涨被归结于固定收益资产为主的相对价值套利策略。

HFRI 相对价值套利指数在 2012 年上涨 10.5%，从 2008 年 12 月金融危机的 48 个月中，该策略已经

《中证网》1 月 14 日报，道明证券 (TD Securities) 和墨尔本研究院 (MI) 周一 (1 月 14 日) 公布的数据显示，澳大利亚 12 月物价压力仍然保持温和，为澳洲联储进一步降息以支撑经济留有余地。

《中证网》1 月 15 日报，在 1 月 14 日于香港举行的第六届亚洲金融论坛上，参会者投票结果显示，人们对今年全球经济发展的预期与去年相比要乐观很多。

《中证网》1 月 16 日报，美国商务部 15 日公布的最新数据显示，美国零售业销售额去年 12 月按季调整后环比增长 0.5%，优于经济学家的预期，创去年 9 月以来的最高纪录。

《中证网》1 月 17 日报，葡萄牙央行 15 日发布《冬季经济公告》表示，国际援助协议加大了该国政府消费支出的紧缩力度，全球经济低迷则抑制了该国出口经济复苏，预计 2013 年葡萄牙国内生产总值 (GDP) 将出现 1.9% 的萎缩。

《中证网》1 月 18 日报，日本央行在 2013 年 1 月 15 日发布的季度报告中下调了日本国内 9 个地区中 8 个地区的经济预期，这是该行 4 年来首次连续两个季度大范围调降经济预期。

连续 41 个月连续业绩为正，去年四季度投资者共投入 65 亿美元的新资本到相对价值策略，整个年度流入 414 亿美元。这些资金流入使得相对价值套利策略的资本规模成为对冲基金四大策略中最大的，达到 6090 亿美元，自 1991 年以来第一次在规模上超过股票对冲策略。

相比之下，股票对冲策略在波动的环境下实现业绩扭正，但第四季度投资者从股票对冲策略中依然撤出 12 亿美元，年度共赎回 104 亿美元，截至 2012 年末股票对冲策略的总资本下降到 5980 亿美元。事件驱动策略尽管表现上佳，业绩上涨 3.22%，但同样遭到投资者资金撤出，年度总流出 66 亿美元。宏观对冲策略基金在 2012 年业绩下滑，但受市场欢迎度却不减，年度净流入 103 亿美元，截至 2012 年资金规模达到 4880 亿美元。

“越来越多投资人偏好从模糊的、流动性差的高股市 Beta 策略中转移到能提供透明度、流动性、灵活策略和机构性风险管理和持续业绩上涨的高质量策略中。”HFRI 总裁肯尼斯·赫因兹(Kenneth J. Heinz)称，今年规模不断增长的对冲基金市场会持续吸引更多的全球投资人，透明的多空策略组合将更容易受到欢迎。

股票策略仍受宠

虽然越来越多投资人倾向于保守策略，股票对冲策略在波动中往往也会带来更好的收益，依然深受全球对冲基金投资人的宠爱。

中国 A 股估值长期处于低水平，监管机构对 QFII 的持续鼓励，使部分海外对冲基金蠢蠢欲动，尽管政府多次表态“不欢迎对冲基金快进快出”，但一家美国对冲基金经理对记者称，“股票多空策略也可以做长仓操作，毕竟现在获批 QFII 额度还不足总限额的一半，增量空间还是存在的。”另有职业投资人认为，对冲基金进入中国市场尚需走很长的路，除了市场本身和监管的开放度，中国金融投资市场还需要更多的对冲工具。

另据私募排排网统计，在 2012 年全球海外股市表现向好的背景之下，24 只中国背景的

海外对冲基金在前 11 个月中平均收益超过 8%，其中睿信投资王丹枫管理的“睿信中国成长”收益 39.57% 排行第一。其他表现较好的海外对冲基金还包括赵丹阳管理主投印度市场的“赤子之心自然选择”和“赤子之心价值投资”、新同方刘迅管理的“新同方动力基金”、国元资产旗下的“国元多策略”以及倚天阁投资旗下的“信合全球”，产品收益均超过 20%。

摘自：《第一财经日报》

本周业绩报告

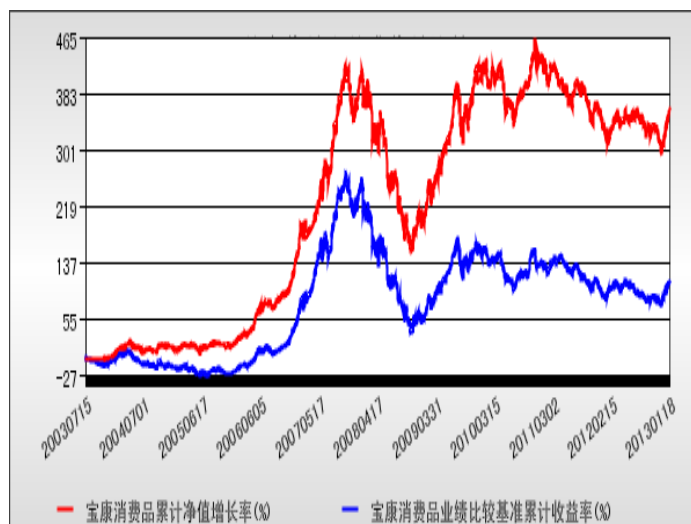
旗下基金净值报告 截至 2013-01-18

宝康消费品基金
基金代码: 240001

日期	累计份额净值	份额净值
01-14	4.0850	1.3037
01-15	4.1016	1.3104
01-16	4.0986	1.3092
01-17	4.0954	1.3079
01-18	4.1322	1.3127

单位净值周增长率: 3.5876%

比较基准周增长率: 3.6506%



其中: 比较基准 = 上证 180 指数和深证 100 指数的复合指数*80%+中信标普全债指数*20%

分红记录	红利发放日	分红方案
1	2003-12-30	每 10 份基金份额分 0.10 元
2	2004-03-31	每 10 份基金份额分 0.40 元
3	2004-09-10	每 10 份基金份额分 0.20 元
4	2005-05-18	每 10 份基金份额分 0.50 元
5	2005-12-20	每 10 份基金份额分 0.10 元
6	2006-04-13	每 10 份基金份额分 0.40 元
7	2007-09-13	每 10 份基金份额分 1.00 元
8	2008-03-26	每 10 份基金份额分 0.50 元
9	2009-04-23	每 10 份基金份额分 0.50 元
10	2010-01-15	每 10 份基金份额分 0.50 元
11	2011-01-18	每 10 份基金份额分 0.20 元
12	2013-01-21	每 10 份基金份额分 0.10 元

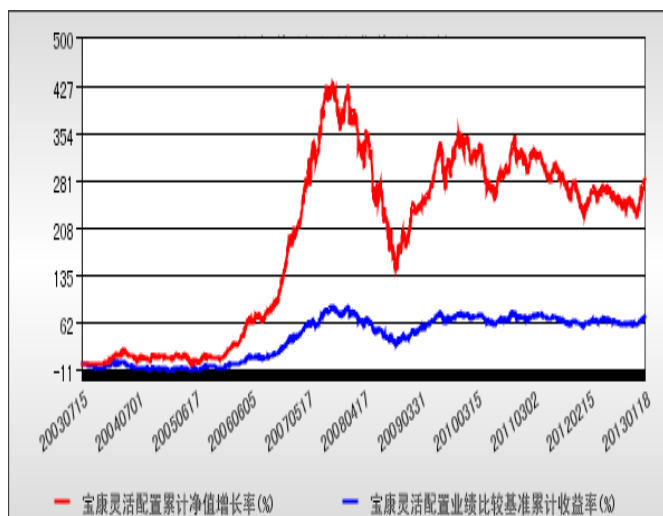
*注: 增长率的计算区间为上周五到本周五, 宝康消费品基金合同生效日为 2003 年 7 月 15 日。

本周业绩报告

宝康灵活配置基金
基金代码: 240002

日期	累计份额净值	份额净值
01-14	2.9996	1.3096
01-15	3.0118	1.3218
01-16	3.0044	1.3144
01-17	2.9970	1.3070
01-18	3.0130	1.3130

单位净值周增长率: 3.7825%
比较基准周增长率: 1.7326%



其中: 比较基准 = 65%中信标普全债指数+35%上证 180 指数和深证 100 指数的复合指数

分红记录	红利发放日	分红方案
1	2003-12-30	每 10 份基金份额分 0.10 元
2	2004-03-31	每 10 份基金份额分 0.40 元
3	2004-12-20	每 10 份基金份额分 0.40 元
4	2005-12-15	每 10 份基金份额分 0.20 元
5	2006-04-13	每 10 份基金份额分 0.40 元
6	2007-01-22	每 10 份基金份额分 13.90 元
7	2008-03-26	每 10 份基金份额分 0.50 元
8	2009-04-23	每 10 份基金份额分 0.50 元
9	2010-01-15	每 10 份基金份额分 0.50 元
10	2013-01-21	每 10 份基金份额分 0.10 元

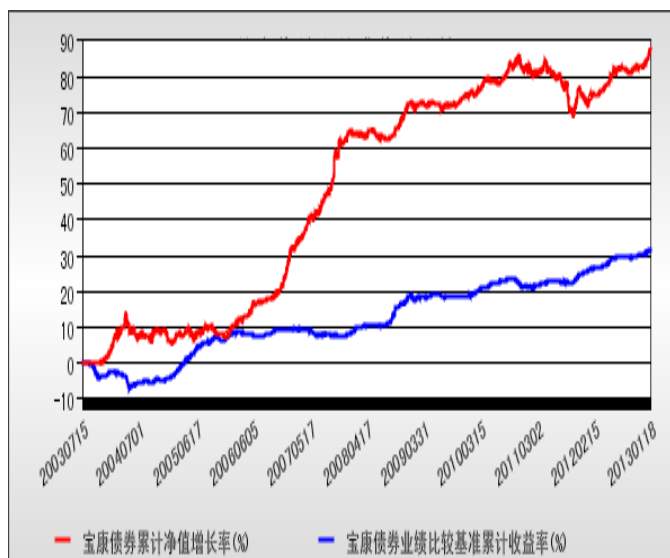
*注: 增长率的计算区间为上周五到本周五, 宝康灵活配置基金合同生效日为 2003 年 7 月 15 日。

本周业绩报告

宝康债券基金
基金代码: 240003

日期	累计份额净值	份额净值
01-14	1.7038	1.1938
01-15	1.7077	1.1977
01-16	1.7097	1.1997
01-17	1.7087	1.1987
01-18	1.7114	1.1614

单位净值周增长率: 1.2295%
比较基准周增长率: 0.2396%



其中: 比较基准 = 中信标普全债指数

分红记录	红利发放日	分红方案
1	2003-12-30	每 10 份基金份额分 0.10 元
2	2004-03-31	每 10 份基金份额分 0.20 元
3	2004-09-10	每 10 份基金份额分 0.20 元
4	2005-10-28	每 10 份基金份额分 0.30 元
5	2006-04-13	每 10 份基金份额分 0.20 元
6	2006-06-09	每 10 份基金份额分 0.45 元
7	2006-09-20	每 10 份基金份额分 0.10 元
8	2006-12-21	每 10 份基金份额分 0.15 元
9	2007-09-13	每 10 份基金份额分 1.00 元
10	2008-03-26	每 10 份基金份额分 1.30 元
11	2008-12-18	每 10 份基金份额分 0.20 元
12	2009-04-23	每 10 份基金份额分 0.30 元
13	2010-01-15	每 10 份基金份额分 0.40 元
14	2011-01-18	每 10 份基金份额分 0.20 元
15	2013-01-21	每 10 份基金份额分 0.40 元

*注: 增长率的计算区间为上周五到本周五, 宝康债券基金合同生效日为 2003 年 7 月 15 日。

本周业绩报告

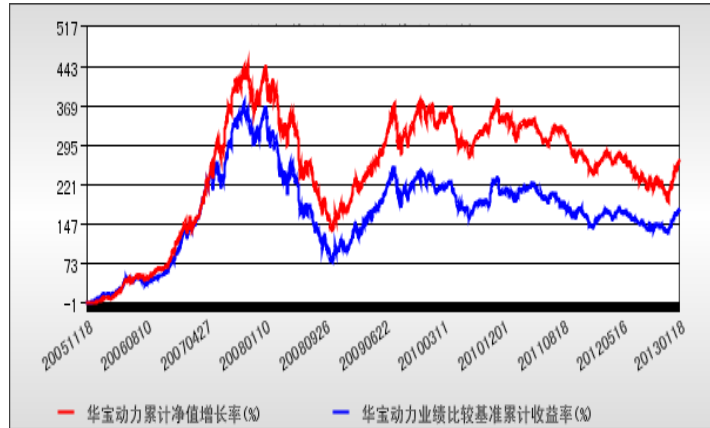
华宝兴业动力组合基金

基金代码: 240004

日期	累计份额净值	份额净值
01-14	3.2755	0.7655
01-15	3.2840	0.7740
01-16	3.2785	0.7685
01-17	3.2741	0.7641
01-18	3.2883	0.7783

单位净值周增长率: 5.5322%

比较基准周增长率: 3.6169%



其中: 比较基准 = 80%上证 180 指数收益率与深证 100 指数收益率的流通市值加权平均+20%上证国债指数收益率

分红记录	红利发放日	分红方案
1	2006-04-13	每 10 份基金份额分 0.40 元
2	2007-01-05	每 10 份基金份额分 10.40 元
3	2008-02-19	每 10 份基金份额分 14.30 元

*注: 增长率的计算区间为上周五到本周五, 动力组合基金合同生效日为 2005 年 11 月 17 日。

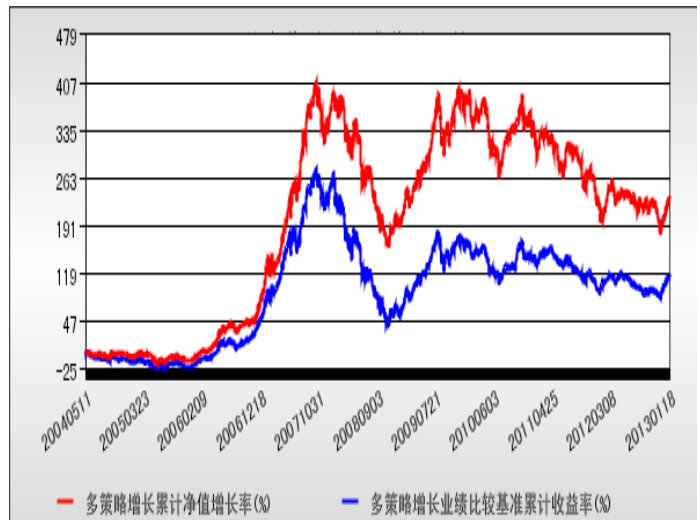
多策略增长基金

基金代码: 240005

日期	累计份额净值	份额净值
01-14	3.8505	0.4811
01-15	3.8597	0.4851
01-16	3.8576	0.4842
01-17	3.8510	0.4813
01-18	3.8654	0.4876

单位净值周增长率: 3.6344%

比较基准周增长率: 3.6169%



其中: 比较基准=80%上证 180 和深证 100 复合指数+20%上证国债指数

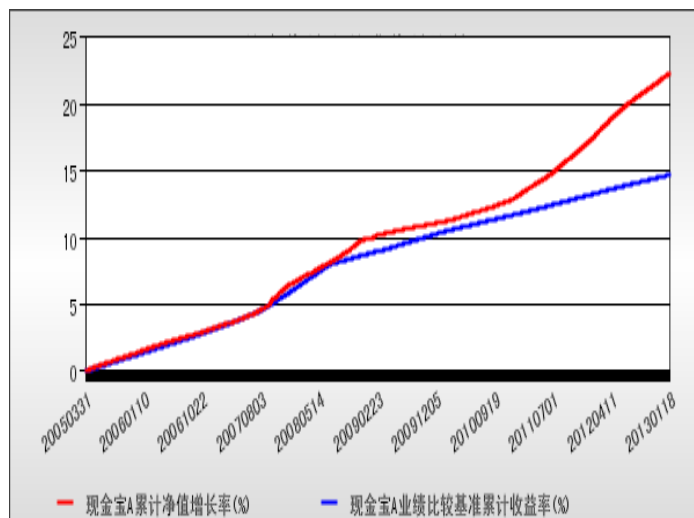
分红记录	红利发放日	分红方案
1	2006-05-11	每 10 份基金份额分 1.20 元
2	2007-09-04	每 10 份基金份额分 20 元
3	2008-03-26	每 10 份基金份额分 2.20 元
4	2010-01-18	每 10 份基金份额分 0.53 元

*注: 增长率的计算区间为上周五到本周五; 多策略增长基金成立于 2004 年 5 月 11 日。

本周业绩报告

现金宝货币市场基金(A级) 基金代码: 240006

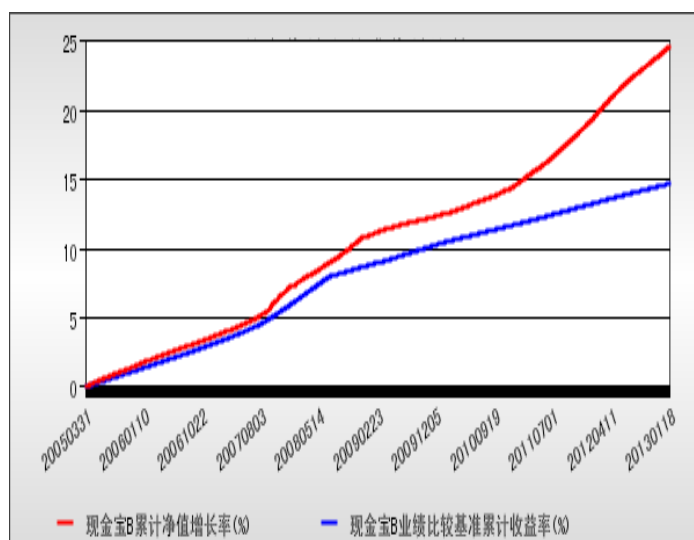
日期	每万份基金 净收益(元)	七日年化 收益率%
01-12	0.8449	3.2460
01-13	0.8449	3.2240
01-14	0.8302	3.1400
01-15	0.8373	3.1160
01-16	0.8428	3.1170
01-17	0.8536	3.1220
01-18	0.8620	3.1330



其中: 比较基准 = 同期 7 天通知存款利率 (税后)

现金宝货币市场基金(B级) 基金代码: 240007

日期	每万份基金 净收益(元)	七日年化 收益率%
01-12	0.9106	3.4950
01-13	0.9106	3.4730
01-14	0.8966	3.3880
01-15	0.9041	3.3660
01-16	0.9102	3.3670
01-17	0.9199	3.3730
01-18	0.9280	3.3830



其中: 比较基准 = 同期 7 天通知存款利率 (税后)

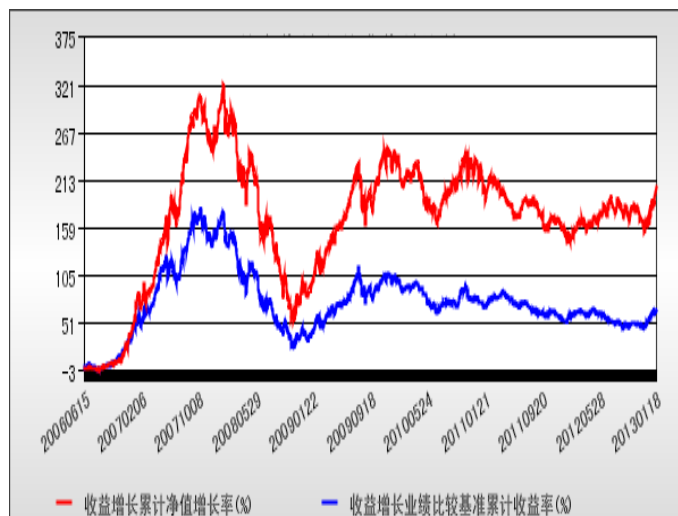
*注: 现金宝货币市场基金成立于 2005 年 3 月 31 日

本周业绩报告

华宝兴业收益增长基金 基金代码: 240008

日期	累计份额净值	份额净值
01-14	2.9383	2.9383
01-15	2.9841	2.9841
01-16	2.9824	2.9824
01-17	2.9842	2.9842
01-18	3.0521	3.0521

单位净值周增长率: 7.2455%
比较基准周增长率: 2.6201%



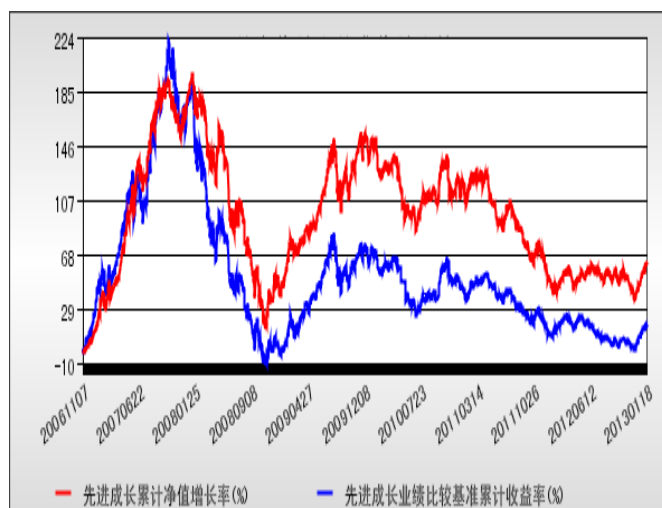
其中: 比较基准= 65%上证红利指数收益率+35%上证国债指数收益率

*注: 收益增长基金成立于 2006 年 6 月 15 日

华宝兴业先进成长基金 基金代码: 240009

日期	累计份额净值	份额净值
01-14	1.5784	1.3104
01-15	1.5943	1.3263
01-16	1.5897	1.3217
01-17	1.5788	1.3108
01-18	1.5958	1.3278

单位净值周增长率: 4.6006%
比较基准周增长率: 3.2964%



其中: 比较基准=新上证综指收益率

分红记录	红利发放日	分红方案
1	2012-11-21	每 10 份基金份额分 2.68 元

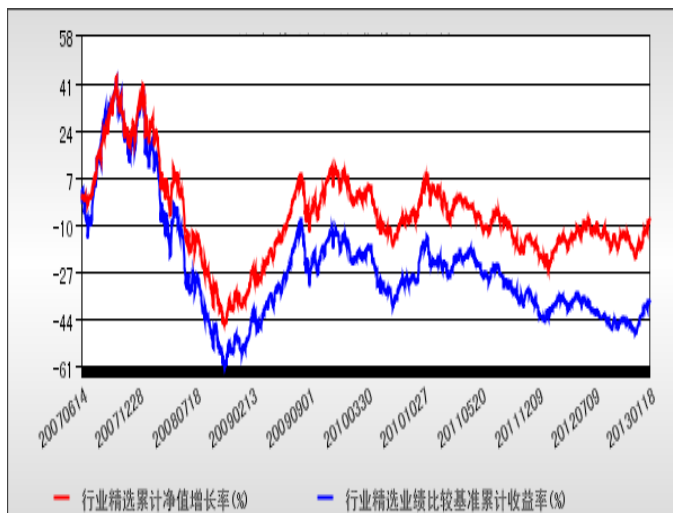
*注: 先进成长基金成立于 2006 年 11 月 7 日

本周业绩报告

华宝兴业行业精选基金 基金代码: 240010

日期	累计份额净值	份额净值
01-14	0.9040	0.9040
01-15	0.9144	0.9144
01-16	0.9143	0.9143
01-17	0.9112	0.9112
01-18	0.9231	0.9231

单位净值周增长率: 5.0290%
比较基准周增长率: 4.5187%



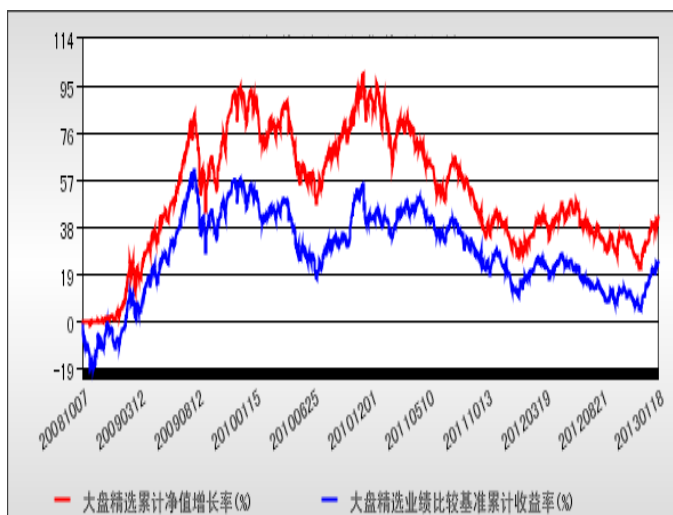
其中: 比较基准=沪深 300 指数收益率

*注: 行业精选基金成立于 2007 年 6 月 14 日

华宝兴业大盘精选基金 基金代码: 240011

日期	累计份额净值	份额净值
01-14	1.4265	1.3465
01-15	1.4357	1.3557
01-16	1.4208	1.3408
01-17	1.4123	1.3323
01-18	1.4392	1.3592

单位净值周增长率: 3.7795%
比较基准周增长率: 3.6295%



其中: 比较基准=80%沪深 300 指数收益率+20%上证国债指数收益率

分红记录	红利发放日	分红方案
1	2010-01-15	每 10 份基金份额分 0.80 元

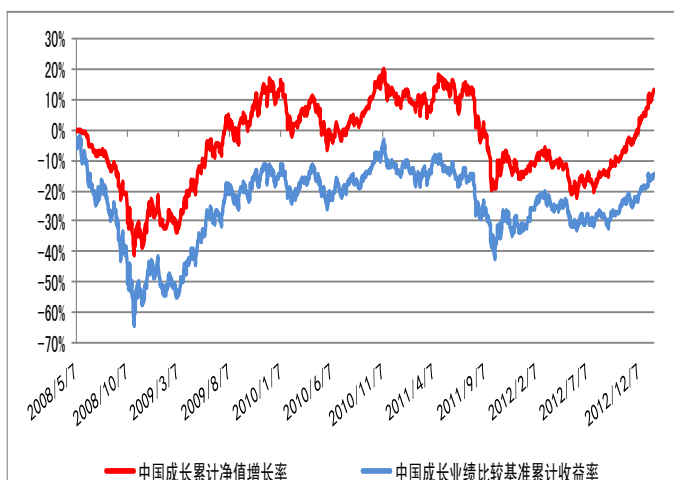
*注: 大盘精选基金成立于 2008 年 10 月 7 日

本周业绩报告

华宝兴业海外成长基金 基金代码: 241001

日期	累计份额净值	份额净值
01-14	1.1060	1.1060
01-15	1.1170	1.1170
01-16	1.1210	1.1210
01-17	1.1160	1.1160
01-18	1.1320	1.1320

单位净值周增长率: **3.0027%**
比较基准周增长率: **1.5680%**



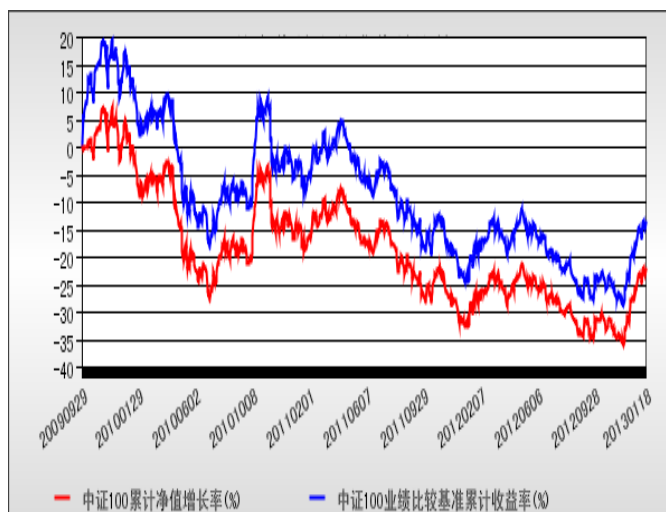
其中: 比较基准= MSCI China Free 指数 (人民币计价, 换算所用汇率为 WM/Reuters closing spot rate)

*注: 海外成长基金成立于 2008 年 5 月 7 日

华宝兴业中证 100 指数基金 基金代码: 240014

日期	累计份额净值	份额净值
01-14	0.7802	0.7802
01-15	0.7832	0.7832
01-16	0.7757	0.7757
01-17	0.7686	0.7686
01-18	0.7807	0.7807

单位净值周增长率: **3.6511%**
比较基准周增长率: **3.6104%**



其中: 比较基准= 中证 100 指数收益率 × 95% + 银行同业存款收益率 × 5%

*注: 中证 100 指数基金成立于 2009 年 9 月 29 日

本周业绩报告

华宝兴业增强收益债券(A)

基金代码: 240012

日期	累计份额净值	份额净值
01-14	1.1090	1.0890
01-15	1.1150	1.0950
01-16	1.1209	1.1009
01-17	1.1194	1.0994
01-18	1.1226	1.1026

单位净值周增长率: 2.1777%

比较基准周增长率: 0.1600%



其中: 比较基准=中国债券总指数收益率×100%

华宝兴业增强收益债券(B)

基金代码: 240013

日期	累计份额净值	份额净值
01-14	1.0920	1.0720
01-15	1.0979	1.0779
01-16	1.1037	1.0837
01-17	1.1022	1.0822
01-18	1.1053	1.0853

单位净值周增长率: 2.1747%

比较基准周增长率: 0.1600%



其中: 比较基准=中国债券总指数收益率×100%

分红记录	红利发放日	分红方案
1	2010-01-15	每 10 份基金份额分 0.10 元
2	2011-01-18	每 10 份基金份额分 0.10 元

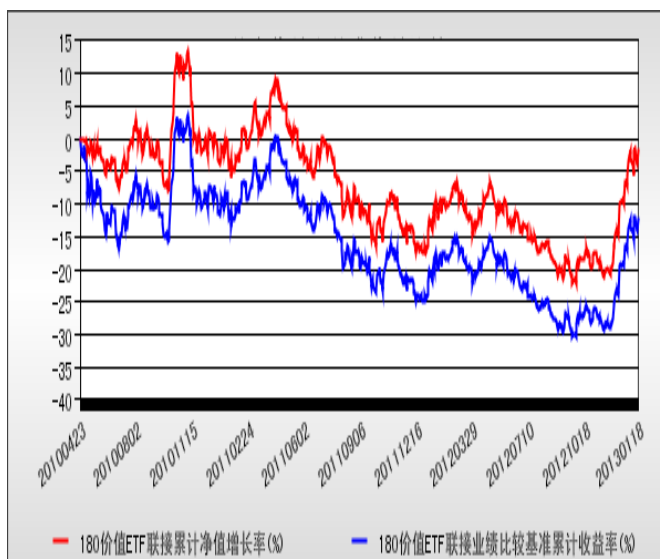
*注: 增强收益债券基金成立于 2009 年 2 月 17 日

本周业绩报告

华宝兴业上证 180 价值 ETF
联接基金
基金代码: 240016

日期	累计份额净值	份额净值
01-14	0.9870	0.9570
01-15	0.9880	0.9580
01-16	0.9730	0.9430
01-17	0.9650	0.9350
01-18	0.9840	0.9540

单位净值周增长率: 3.6957%
比较基准周增长率: 3.5908%



其中: 比较基准=95% × 上证 180 价值指数收益率+5% × 银行同业存款利率

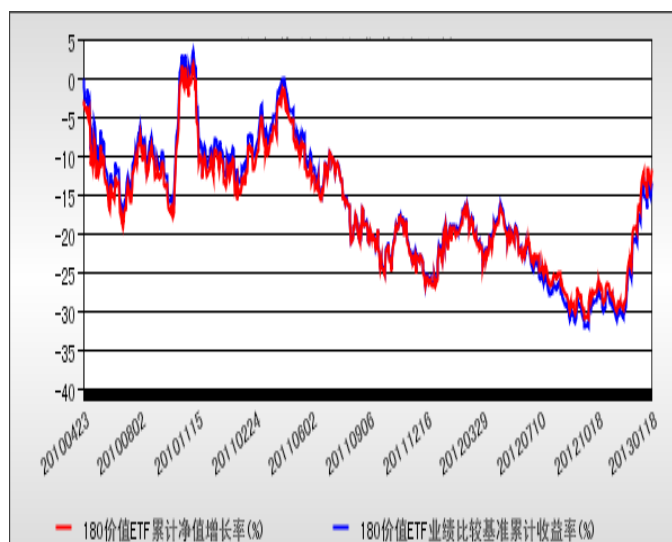
分红记录	红利发放日	分红方案
1	2010-11-11	每 10 份基金份额分 0.30 元

*注: 上证 180 价值 ETF 联接基金成立于 2010 年 4 月 23 日

华宝兴业上证 180 价值 ETF
二级市场交易代码 510030;
申购赎回代码 510031

日期	累计份额净值	份额净值
01-14	2.5840	2.5840
01-15	2.5870	2.5870
01-16	2.5440	2.5440
01-17	2.5230	2.5230
01-18	2.5750	2.5750

单位净值周增长率: 3.8725%
比较基准周增长率: 3.7768%



其中: 比较基准=上证 180 价值指数收益率 × 100%

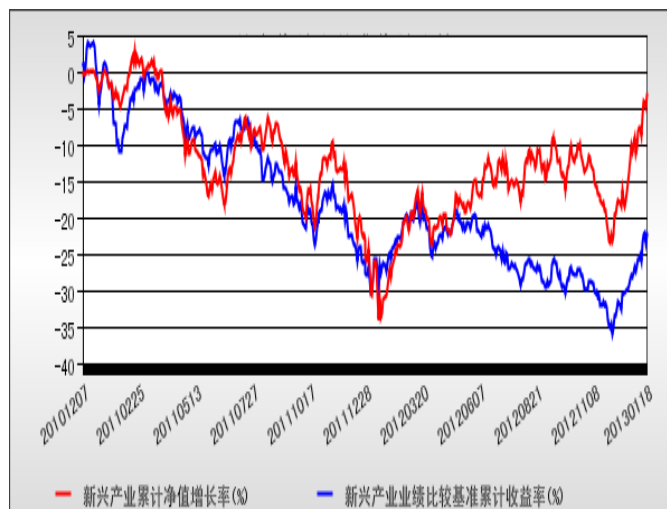
*注: 上证 180 价值 ETF 基金成立于 2010 年 4 月 23 日

本周业绩报告

华宝兴业新兴产业基金 基金代码: 240017

日期	累计份额净值	份额净值
01-14	0.9432	0.9432
01-15	0.9622	0.9622
01-16	0.9597	0.9597
01-17	0.9552	0.9552
01-18	0.9702	0.9702

单位净值周增长率: **6.1604%**
比较基准周增长率: **5.0542%**



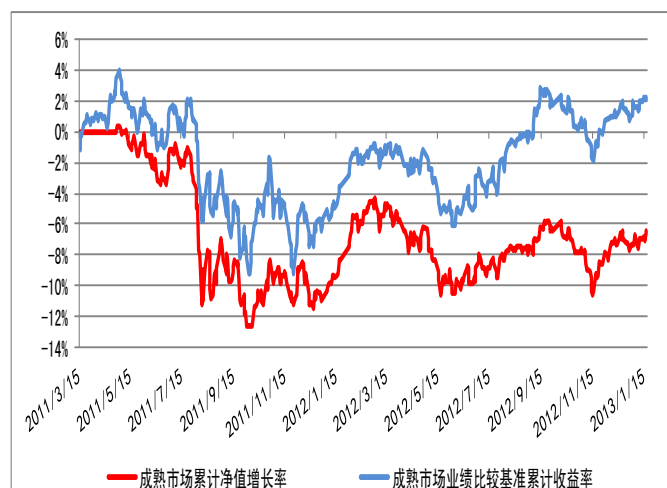
其中: 比较基准=75%中证新兴产业指数+25%上证国债指数

*注: 新兴产业基金成立于 2010 年 12 月 7 日

华宝兴业成熟市场基金 基金代码: 241002

日期	累计份额净值	份额净值
01-14	0.9300	0.9300
01-15	0.9320	0.9320
01-16	0.9290	0.9290
01-17	0.9340	0.9340
01-18	0.9360	0.9360

单位净值周增长率: **0.5371%**
比较基准周增长率: **0.1058%**



其中: 比较基准=50%MSCI 全球指数(此处指全收益指数)+50%花旗全球政府债券指数

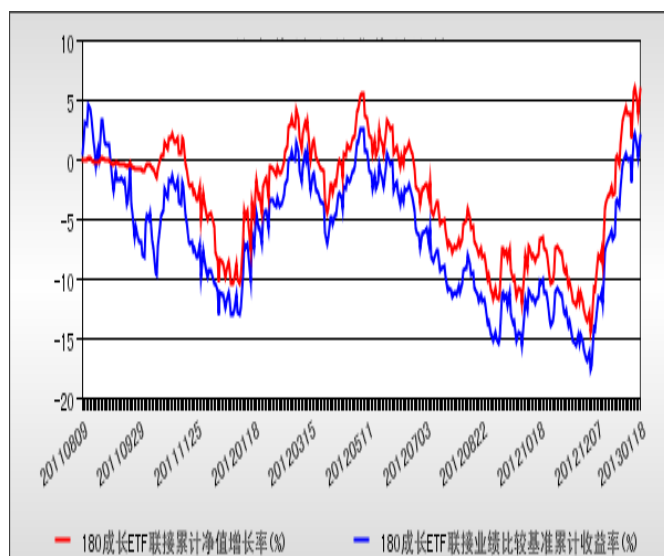
*注: 成熟市场基金成立于 2011 年 3 月 15 日

本周业绩报告

华宝兴业上证 180 成长 ETF
联接基金
基金代码: 240019

日期	累计份额净值	份额净值
01-14	1.0580	1.0580
01-15	1.0620	1.0620
01-16	1.0510	1.0510
01-17	1.0400	1.0400
01-18	1.0610	1.0610

单位净值周增长率: 4.0196%
比较基准周增长率: 4.0460%



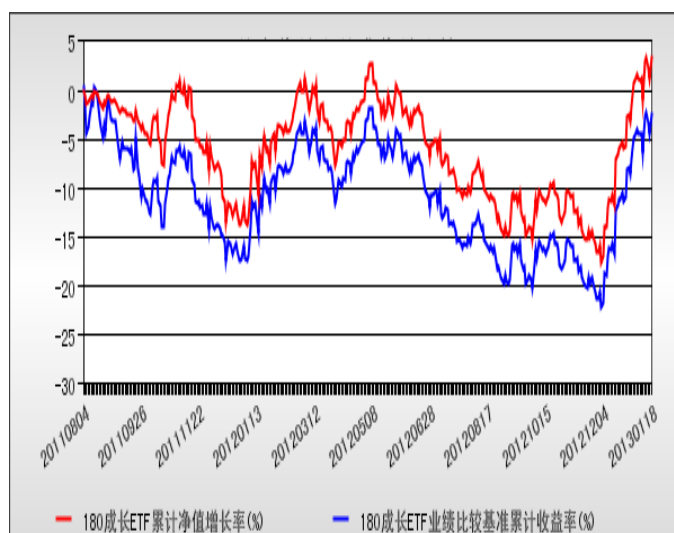
其中: 比较基准=95%×上证180成长指数收益率+5%×银行同业存款利率

*注: 上证180成长ETF联接基金成立于2011年08月09日

华宝兴业上证180成长ETF
二级市场交易代码 510280;
申购赎回代码 510281

日期	累计份额净值	份额净值
01-14	1.0300	1.0300
01-15	1.0340	1.0340
01-16	1.0230	1.0230
01-17	1.0120	1.0120
01-18	1.0330	1.0330

单位净值周增长率: 4.2381%
比较基准周增长率: 4.2574%



其中: 比较基准=标的指数

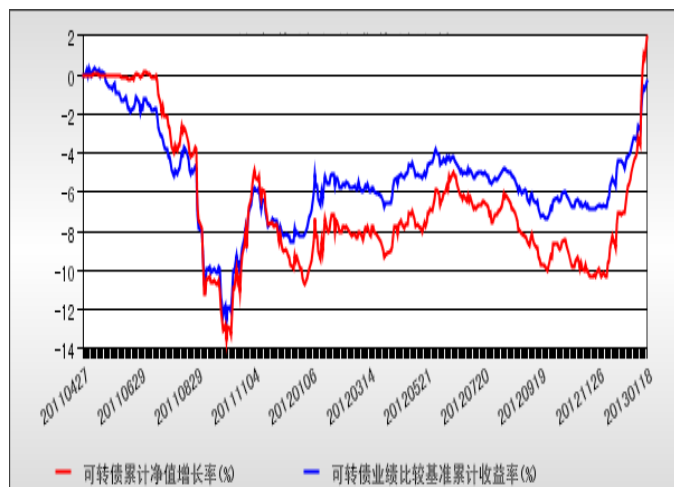
*注: 上证180成长ETF基金成立于2011年08月04日

本周业绩报告

华宝兴业可转债基金 基金代码: 240018

日期	累计份额净值	份额净值
01-14	0.9901	0.9901
01-15	1.0032	1.0032
01-16	1.0105	1.0105
01-17	1.0090	1.0090
01-18	1.0193	1.0193

单位净值周增长率: **5.7036%**
比较基准周增长率: **2.5473%**



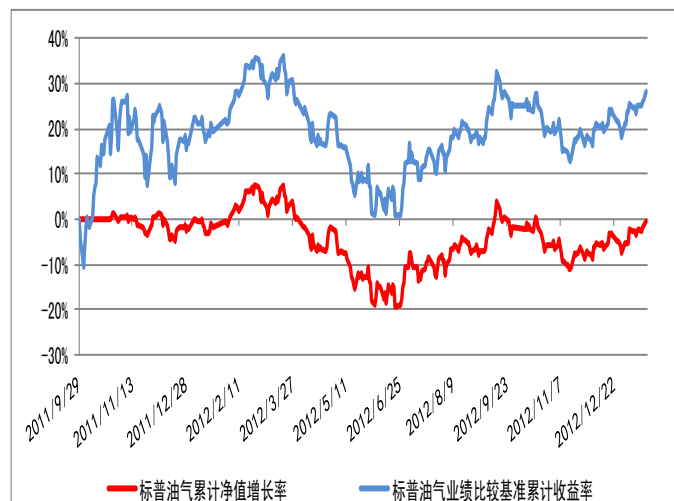
其中: 比较基准=中信标普可转债指数收益率 × 70% + 上证国债指数收益率 × 30%。

*注: 华宝兴业可转债基金成立于 2011 年 4 月 27 日

华宝油气基金 基金代码: 162411

日期	累计份额净值	份额净值
01-14	0.9750	0.9750
01-15	0.9830	0.9830
01-16	0.9850	0.9850
01-17	0.9920	0.9920
01-18	0.9970	0.9970

单位净值周增长率: **2.1516%**
比较基准周增长率: **2.2961%**



其中: 比较基准=标普石油天然气上游股票指数(全收益指数)

*注: 华宝油气基金成立于 2011 年 9 月 29 日

本周业绩报告

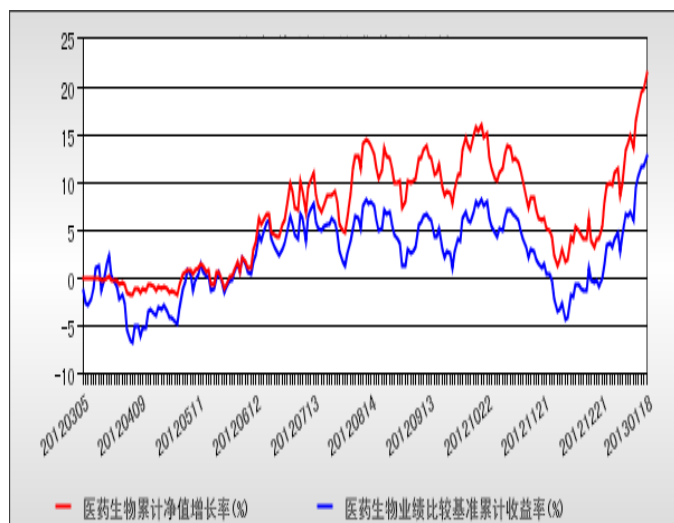
华宝兴业医药生物基金

基金代码: 240020

日期	累计份额净值	份额净值
01-14	1.1640	1.1640
01-15	1.1780	1.1780
01-16	1.1950	1.1950
01-17	1.1970	1.1970
01-18	1.2140	1.2140

单位净值周增长率: 6.7722%

比较基准周增长率: 6.3235%



其中: 比较基准= 80%中证医药卫生指数+20%上证国债指数

*注: 华宝兴业医药生物基金成立于 2012 年 2 月 28 日

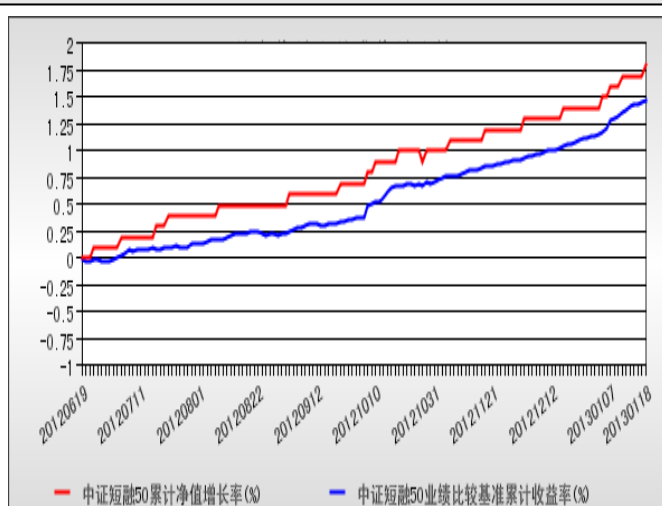
华宝短融 50 基金

基金代码: 240021

日期	累计份额净值	份额净值
01-14	1.0170	1.0170
01-15	1.0170	1.0170
01-16	1.0170	1.0170
01-17	1.0170	1.0170
01-18	1.0180	1.0180

单位净值周增长率: 0.0983%

比较基准周增长率: 0.1019%



其中: 比较基准= 95% × 中证短融 50 指数收益率 + 5% × 银行活期存款 (税后) 收益率

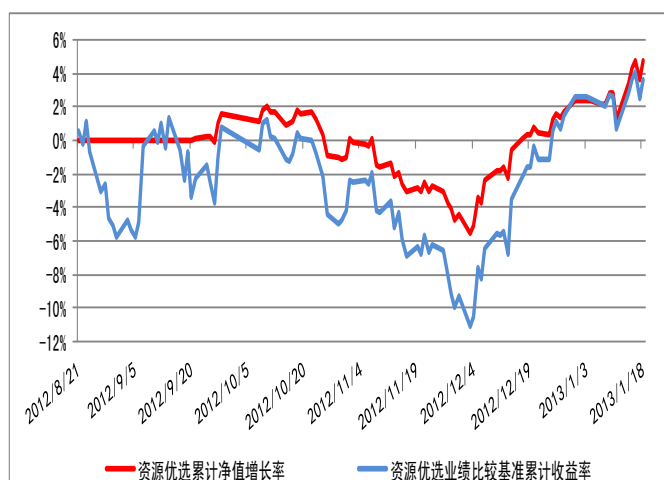
*注: 华宝短融 50 基金成立于 2012 年 6 月 12 日

本周业绩报告

华宝兴业资源优选基金
基金代码: 240022

日期	累计份额净值	份额净值
01-14	1.0340	1.0340
01-15	1.0430	1.0430
01-16	1.0480	1.0480
01-17	1.0360	1.0360
01-18	1.0480	1.0480

单位净值周增长率: 3.5573%
比较基准周增长率: 2.9907%



其中: 比较基准 = $80\% \times$ 中证内地资源主题指数收益率 + $20\% \times$ 上证国债指数收益率

*注: 华宝兴业资源优选基金成立于 2012 年 8 月 21 日

开放式基金业绩比较

注：数据来源于中国证券报（2013年1月18日）

序	基金	基金名称	份额净值	最近一周净	序	基金	基金名称	份额净值	最近一周净
号	代码		元	收益率	号	代码		元	收益率
1	670008	方正核心精选股票	1.653	7.41%	150	630002	华夏新兴产业股票	1.6642	4.75%
2	680028	博时主题行业股票	1.079	7.13%	170	600012	长盛中小盘成长股票	0.8333	4.78%
3	688061	中海消费主题精选股票	1.116	7.10%	171	161903	万家公用事业行业股票(L0P)	0.575	4.75%
4	170006	广发内需增长精选股票	0.966	6.98%	172	010388	中力资源精选成长股票	0.838	4.75%
5	100026	招商安泰稳健成长股票	0.853	6.94%	173	600015	大成内需增长股票	0.943	4.75%
6	110023	易方达医疗保健行业股票	1.051	6.92%	174	070028	广发制造业精选股票	1.058	4.75%
7	202027	南方多策略混合股票	1.144	6.82%	175	600061	光大保德信先锋股票	0.8152	4.73%
8	020001	南方多策略混合股票	0.851	6.81%	176	600015	大成内需增长股票	1.088	4.73%
9	680104	景顺长城内需增长股票	2.871	6.81%	177	162703	广发小盘成长股票(L0P)	1.8863	4.72%
10	680104	景顺长城内需增长股票	0.959	6.79%	178	100039	富国主题精选股票	0.896	4.72%
11	020015	招商安泰稳健成长股票	1.055	6.78%	179	163812	中银主题精选股票	0.977	4.72%
12	072340	上投摩根新兴动力股票	1.215	6.77%	180	260117	景顺长城支柱产业股票	1.067	4.71%
13	470020	华夏回报精选股票	1.214	6.77%	181	213008	华安策略优选股票	0.9236	4.69%
14	670009	方正核心精选股票	0.938	6.75%	182	080009	兴全策略投资股票(L0P)	0.982	4.68%
15	163406	交银全球精选股票	0.9465	6.73%	183	101028	申万菱信动力股票	0.6021	4.66%
16	519104	交银全球精选股票	0.927	6.72%	184	121008	国投瑞银成长优选股票	0.6645	4.65%
17	619087	泰达宏利市值优选股票	2.4543	6.69%	185	619087	长信利得股票	0.744	4.64%
18	680002	东吴双动力股票	1.199	6.69%	186	680012	光大保德信中小盘股票	0.9021	4.63%
19	101020	广发升级主题股票	0.895	6.67%	187	019983	长信利得股票	0.6388	4.63%
20	680012	农银汇理价值主题股票	1.1243	6.64%	188	110022	广发利得股票	0.86	4.62%
21	072020	上投摩根新兴动力股票	0.9975	6.63%	189	213002	光大保德信蓝筹股票	0.4133	4.61%
22	519089	广发升级主题股票	1.255	6.62%	190	070017	招商安泰价值精选股票	0.882	4.61%
23	161318	信达澳亚领先成长股票	0.899	6.52%	191	161009	华夏富子牛基金股票	0.7657	4.60%
24	580008	东吴新兴产业股票	0.958	6.56%	192	160005	华泰柏瑞价值增长股票	1.0189	4.60%
25	550005	大成创新成长股票	1.1269	6.45%	193	288002	广发收入股票	2.323	4.59%
26	519183	南方策略成长股票	0.854	6.43%	194	600015	大成内需增长股票	1.028	4.59%
27	070021	广发策略股票	1.15	6.38%	195	163412	交银全球精选股票(L0P)	1.049	4.59%
28	160211	国联中小盘成长股票(L0P)	0.9	6.38%	196	730001	方正富邦动力股票	1.095	4.58%
29	170028	泰达宏利中小盘股票	0.862	6.36%	197	161904	华夏回报精选股票	1.077	4.58%
30	162414	泰达宏利中小盘股票	0.888	6.35%	198	550003	信达澳亚领先股票	1.813	4.56%
31	280115	长信中小盘成长股票	0.854	6.35%	199	671010	国联中证500指数股票	0.733	4.56%
32	161316	信达澳亚领先成长股票	0.949	6.35%	200	070007	招商安泰价值精选股票	0.76	4.56%
33	020026	国泰成长优选股票	1.008	6.33%	201	410009	华夏富子牛基金股票	0.7657	4.55%
34	180012	长信中小盘成长股票	0.996	6.30%	202	181017	工银信託基本价值成长股票	0.991	4.54%
35	182028	泰达宏利中小盘股票	0.8952	6.29%	203	162030	工银信託基本价值成长股票	1.122	4.53%
36	163110	申万菱信中小盘股票(L0P)	0.881	6.27%	204	680004	农银汇理策略价值股票	1.0759	4.53%
37	370098	广发升级主题股票	1.071	6.25%	205	519018	广发升级主题股票	0.6478	4.52%
38	165316	信达澳亚领先成长股票	0.869	6.24%	206	165316	信达澳亚领先成长股票	1.1017	4.52%
39	257020	国联安精选股票	0.854	6.22%	207	680003	农银汇理策略价值股票	0.742	4.51%
40	166011	中欧盛世成长股票	1.094	6.21%	208	230009	大摩多因子策略股票	0.907	4.51%
41	010003	嘉实价值优势股票	0.874	6.18%	209	161010	国联中证500指数股票	0.91	4.51%
42	070019	嘉实价值优势股票	0.902	6.18%	210	160512	国联中证500指数股票(L0P)	1.026	4.48%
43	240017	华夏新兴产业股票	0.9702	6.16%	211	610004	信达澳亚中小盘股票	0.82	4.48%
44	440007	大成成长精选股票	1.038	6.13%	212	600003	华泰柏瑞价值增长股票	0.705	4.44%
45	519008	大成成长精选股票	1.1831	6.12%	213	570006	泰康中小盘股票	0.94	4.43%
46	519098	招商安泰稳健成长股票	0.883	6.12%	214	680003	农银汇理策略价值股票	1.13	4.43%
47	820011	平安中小盘精选股票	0.955	6.11%	215	660010	信达利得股票	0.9726	4.42%
48	519983	广发升级主题股票	0.754	6.05%	216	610001	信达利得股票	1.0114	4.42%
49	519084	广发升级主题股票	1.2541	6.05%	217	610001	信达利得股票	0.9114	4.42%
50	580019	建信社会责任股票	0.985	6.00%	218	519702	交银趋势价值股票	0.783	4.40%
51	070022	嘉实领先成长股票	1.01	5.98%	219	216111	国联中证500指数股票	0.689	4.39%
52	140001	嘉实领先成长股票	0.978	5.95%	220	600011	大成内需增长股票	0.808	4.38%
53	519110	浦银安盛价值成长股票	0.787	5.92%	221	519017	大成内需增长股票	0.81	4.38%
54	180012	长信中小盘成长股票	1.0239	5.91%	222	688888	浦银安盛价值成长股票	0.906	4.38%
55	520014	南方策略成长股票	0.802	5.91%	223	271510	上投摩根动力股票	0.777	4.38%
56	511029	南方策略成长股票	0.6527	5.85%	224	206002	南方策略成长股票	0.814	4.36%
57	540002	汇丰晋信龙腾股票	1.2259	5.85%	225	680005	长信中证500指数股票	0.885	4.36%
58	100026	招商安泰稳健成长股票	0.944	5.83%	226	190119	大成内需增长股票	0.87	4.36%
59	580006	东吴新兴产业股票	0.904	5.80%	227	481001	上银核心价值股票	0.2557	4.34%
60	420003	天弘永定价值成长股票	0.862	5.78%	228	400005	华安策略股票	2.1911	4.34%
61	165310	信达澳亚领先成长股票	0.934	5.78%	229	680009	农银汇理策略价值股票	0.734	4.34%
62	090010	招商安泰稳健成长股票	0.9616	5.77%	230	372520	上投摩根行业轮动股票	0.913	4.34%
63	161005	国投瑞银动力股票	0.6736	5.76%	231	519065	新华行业周期轮动股票	1.257	4.32%
64	380111	招商安泰稳健成长股票	0.918	5.76%	232	519065	新华行业周期轮动股票	0.9404	4.32%
65	160115	南方策略成长股票	1.087	5.74%	233	202011	南方价值精选股票	1.096	4.28%
66	110015	南方策略成长股票	0.5243	5.73%	234	070027	嘉实领先成长股票	1.12	4.28%
67	163503	大成内需增长股票(L0P)	0.986	5.72%	235	070027	嘉实领先成长股票	0.986	4.28%
68	575701	浦银安盛价值成长股票	0.85	5.72%	236	570005	信达利得股票	1.101	4.26%
69	519115	浦银安盛价值成长股票	0.942	5.72%	237	570005	信达利得股票	0.984	4.24%
70	165508	信达澳亚领先成长股票(L0P)	0.909	5.70%	238	519003	广发升级主题股票	0.887	4.24%
71	180007	长信中小盘成长股票	1.058	5.69%	239	165508	信达澳亚领先成长股票(L0P)	0.986	4.24%
72	110011	南方策略成长股票	1.558	5.67%	240	165508	信达澳亚领先成长股票(L0P)	0.907	4.23%
73	161810	银华内需精选股票(L0P)	0.718	5.59%	241	110009	易方达价值精选股票	1.0344	4.21%
74	519150	嘉实价值优势股票	1.132	5.59%	242	519001	广发升级主题股票	0.965	4.21%
75	340006	嘉实价值优势股票	2.2892	5.58%	243	519026	海富通中小盘股票	0.943	4.20%
76	020023	国泰主题行业股票	1.12	5.56%	244	104016	华安行业轮动股票	0.9701	4.19%
77	519009	广发升级主题股票	1.1098	5.43%	245	600009	华泰柏瑞价值增长股票	0.806	4.19%
78	100090	富国高新技术产业股票	1.048	5.43%	246	202019	南方策略成长股票	0.676	4.16%
79	240004	华夏新兴产业股票	0.7783	5.33%	247	202007	南方新兴产业股票	0.577	4.15%
80	320003	嘉实新兴产业股票	0.796	5.32%	248	070024	嘉实核心成长股票	0.457	4.15%
81	070013	嘉实新兴产业股票	1.558	5.32%	249	400011	东方核心动力股票	0.476	4.14%
82	519001	嘉实新兴产业股票	1.2395	5.31%	250	519994	长信合利趋势股票	0.6639	4.12%
83	680001	农银汇理成长股票	1.191	5.29%	251	610005	信达利得股票	0.812	4.12%
84	149088	天弘永定价值成长股票	0.7503	5.28%	252	620003	信达利得股票	0.7336	4.10%
85	160215	国联价值精选股票(L0P)	0.81	5.47%	253	580003	东吴新兴产业股票	0.7254	4.10%
86	020010	国泰主题行业股票	1.025	5.45%	254	010008	广发升级主题股票	0.601	4.09%
87	016510	天弘永定价值成长股票	0.851	5.45%	255	191979	长信中证500指数股票	1.049	4.08%
88	080008	长信价值精选股票	1.045	5.45%	256	519005	海富通股票	0.582	4.07%
89	349678	银华内需精选股票	1.014	5.41%	257	481008	上银核心价值股票	0.788	4.07%
90	190010	长信中小盘成长股票	1.831	5.39%	258	519013	海富通中小盘股票	0.82	4.06%
91	162607	景顺长城策略回报股票(L0P)	0.707	5.37%	259	519025	海富通中小盘股票	0.902	4.04%
92	257010	国联安动力股票	0.864	5.37%	260	110013	易方达价值精选股票	1.137	4.03%
93	550008	大成内需增长股票	0.845	5.36%	261	600012	长盛中小盘成长股票	0.869	4.03%
94	070021	嘉实主题新动力股票	0.845	5.36%	262	050008	南方策略成长股票	0.9	4.00%
95	121003	国投瑞银核心产业股票	0.7534	5.34%	263	680010	农银汇理内需精选股票	0.9287	4.00%
96	000021	新华行业周期轮动股票	1.144	5.34%	264	519011	信达利得股票	0.819	4.00%
97	840008	汇丰晋信低碳先锋股票	0.8543	5.34%	265	040011	华安核心动力股票	0.9526	3.97%
98	166001	中欧新兴产业股票	0.7357	5.33%	266	230111	南方主题精选股票	0.996	3.97%
99	450003	泰达宏利价值股票	0.9578	5.32%	267	519009	广发升级主题股票	0.8772	3.96%
100	400010	国联安动力股票	0.958	5.32%	268	360005	东吴策略价值股票	2.4089	3.94%
101	260108	景顺长城成长股票	0.655	5.31%	269	213003	光大保德信蓝筹股票	0.832	3.92%
102	090031	诺安双动力股票	1.141	5.31%	270	519008	广发升级主题股票	0.858	3.92%
103	320012	诺安双动力股票	0.892	5.31%	271	290004	泰达宏利价值股票	0.7357	3.88%
104	160108	南方策略成长股票(L0P)	1.3808	5.30%	272	206009	南方新兴产业股票	1.021	3.87%
105	230007	大成内需增长股票	1.0108	5.28%	273	210112	国联中证500指数股票	0.9628	3.86%
106	630010	华商价值精选股票	0.918	5.28%	274	620005	信达利得股票	0.755	3.85%
107	519678	银华内需精选股票	1.156	5.28%	275	050009	南方策略成长股票	0.515	

序	基金	基金名称	份额净值	最近一周净
号	代码		(元)	值增长率
1	610070	鹏华上证科创板50成份ETF	1.049	8.28%
2	459915	易方达创业板ETF	0.7882	7.57%
3	459909	招商沪深300ETF	2.568	6.82%
4	459907	招商中证500ETF	1.417	6.73%
5	459917	国泰中小盘300成长ETF	2.031	6.73%
6	459911	鹏华深证100ETF	2.6831	6.65%
7	459907	华安中小盘300ETF	0.8329	6.52%
8	461113	易方达中盘成长ETF	1.0921	6.52%
9	461111	中广安中盘成长ETF	0.9787	6.41%
10	685001	东吴中证新兴产业ETF	0.703	6.35%
11	459918	长城中证100ETF	0.9765	6.27%
12	460010	长城久利中证100指数分级	0.945	6.18%
13	461910	万家中盘成长ETF	1.049	6.17%
14	463205	诺安中证500ETF	0.971	6.12%
15	460889	长盛中证100ETF	1.118	6.04%
16	462510	国联安中证500ETF	0.963	5.94%
17	461026	诺安中证新兴产业ETF	0.698	5.92%
18	460808	长盛中证100ETF	1.021	5.91%
19	465301	招商中证500ETF	0.927	5.90%
20	461904	海富通中证100ETF	0.992	5.87%
21	462714	广发中证100ETF	0.924	5.75%
22	461715	招商中证500ETF	0.988	5.72%
23	465511	国联安中证500ETF	0.711	5.65%
24	459912	汇添富中证300ETF	0.9009	5.65%
25	462415	泰达宏利中证500ETF	0.991	5.65%
26	460011	华安中证500ETF	0.992	5.63%
27	464809	工银瑞信中证500ETF	0.9404	5.62%
28	460119	南方中证500ETF	0.8566	5.58%
29	461811	广发中证100ETF	1.1039	5.58%
30	462711	华安中证500ETF	0.779	5.58%
31	460616	鹏华中证500ETF	0.722	5.56%
32	461016	招商中证100ETF	0.854	5.56%
33	461311	银华中证100ETF	0.818	5.56%
34	660011	农银中证500ETF	0.9426	5.55%
35	459901	易方达中证100ETF	0.6054	5.53%
36	459913	华夏中证300ETF	0.926	5.51%
37	465707	诺安中证300ETF	1.095	5.49%
38	462107	诺安中证500ETF	0.9882	5.36%
39	461030	易方达中证100ETF	2.3408	5.33%
40	461440	华安中证500ETF	1.092	5.09%
41	461020	华泰柏瑞上证中小盘ETF	2.535	5.27%
42	461029	南方上证380ETF	0.8447	5.26%
43	460415	华夏中证500ETF	0.825	5.20%
44	459714	交银沪深300行业及红利权重指数	1.113	5.20%
45	461117	浦银安盛基金前400指数	0.997	5.17%
46	461020	富国中证100ETF	1.038	5.17%
47	461309	招商中证100ETF	0.636	5.16%
48	461612	鹏华中证100ETF	0.781	4.97%
49	459911	中银上证380ETF	0.939	4.92%
50	461811	中银中证100ETF	1.048	4.91%
51	461405	大成中证500ETF	0.749	4.90%
52	461015	招商中证500ETF	2.502	4.86%
53	459908	鹏华沪深300ETF	0.7418	4.81%
54	460820	鹏华中证500ETF	1.023	4.82%
55	460806	长盛中证100ETF	0.989	4.77%
56	461011	长安沪深300非周期行业指数	1.056	4.76%
57	461410	海富通中证100ETF	1.478	4.71%
58	459906	大成中证100ETF	1.16	4.68%
59	481009	工银沪深300ETF	0.9206	4.63%
60	459903	易方达中证100ETF	0.9634	4.58%
61	461213	国投瑞银中证500ETF	0.828	4.58%
62	459910	嘉实中证100ETF	0.8448	4.53%
63	461030	易方达中证300ETF	2.5911	4.53%
64	461090	建信中证500ETF	0.905	4.50%
65	461030	华泰柏瑞中证300ETF	2.5974	4.50%
66	460615	鹏华沪深300ETF	0.931	4.49%
67	461211	国投瑞银沪深300金融地产指数	0.885	4.49%
68	460802	长盛中证100ETF	0.861	4.44%
69	459919	易方达中证300ETF	2.5946	4.49%
70	462907	泰信中证基本前400指数	1.117	4.49%
71	461011	交银沪深300ETF	0.689	4.48%
72	461812	大成中证500ETF	1.008	4.48%
73	460008	农银中证500ETF	0.8051	4.44%
74	461030	易方达中证300ETF	0.754	4.43%
75	461010	国联安中证500ETF	2.288	4.43%
76	461207	国投瑞银中证300ETF	1.112	4.41%
77	462010	易方达中证300ETF	1.139	4.40%
78	462015	易方达中证300ETF	0.8988	4.40%
79	461811	中银中证100ETF	0.809	4.39%
80	461020	易方达中证300ETF	0.8095	4.38%
81	460117	华安中证300ETF	1.059	4.33%
82	459912	易方达中证500ETF	1.5788	4.33%
83	461812	银华中证500ETF	1.148	4.27%
84	461023	国泰上证180ETF	3.451	4.26%
85	461030	华安中证300ETF	0.8026	4.24%
86	461030	大成中证300ETF	0.568	4.22%
87	461018	华安上证180ETF	1.067	4.20%
88	460802	工银瑞银中证消费服务领先指数	0.969	4.18%
89	460802	中银中证100ETF	0.3508	4.18%
90	461967	银华沪深300ETF	0.803	4.15%
91	462413	泰达宏利沪深300ETF	0.954	4.15%
92	461213	国投瑞银中证500ETF	0.821	4.12%
93	461039	易方达中证300ETF	0.8182	4.02%
94	461011	华安中证300ETF	1.095	4.01%
95	461030	国联安中证500ETF	0.9085	4.01%
96	461030	国联安中证500ETF	0.903	4.00%
97	461010	海富通中证100ETF	2.376	3.94%
98	461918	万家上证180ETF	0.5926	3.93%
99	461880	华安中证100ETF	0.946	3.90%
100	461016	大成中证100ETF	0.744	3.89%
101	461030	华安上证180ETF	2.575	3.87%
102	459905	鹏华深证100ETF	0.7474	3.86%
103	460003	招商中证300ETF	0.7171	3.83%
104	461030	银华中证500ETF	1.155	3.77%
105	461217	国投瑞银中证消费服务领先指数	0.831	3.75%
106	461050	招商中证500ETF	0.884	3.71%
107	461011	万家中证100ETF	0.887	3.70%
108	461008	华安中证100ETF	0.7637	3.66%
109	460014	华安创业板ETF	0.7607	3.65%
110	461207	海富通中证100ETF	0.74	3.63%
111	462010	易方达中证100ETF	0.74	3.59%
112	460010	大成中证100ETF	0.866	3.59%
113	461819	银华中证500ETF	0.928	3.57%
114	460010	大成中证100ETF	0.9788	3.53%
115	460008	民生加银中证内地资源主题指数	0.949	3.49%
116	463001	长信中证100ETF	0.851	3.28%
117	461015	工银沪深300ETF	2.398	3.27%
118	460716	嘉实中证500ETF	0.7144	3.24%
119	460020	鹏华上证50ETF	1.9634	3.22%
120	461070	中银上证100ETF	0.771	3.21%
121	461011	招商中证100ETF	0.774	3.20%
122	460012	汇丰晋信中证500ETF	1.0569	2.85%
123	461019	华安中证500ETF	2.332	2.78%
124	461060	工银沪深300ETF	1.1716	2.70%
125	459921	诺安中小盘成长ETF	1.025	2.59%
126	461011	诺安中小盘成长ETF	0.788	2.48%
平均				
1	206005	鹏华上证50ETF	0.904	7.88%
2	410026	易方达创业板ETF	1.0053	7.16%
3	421019	招商沪深300ETF	0.801	6.80%
4	420025	国联安中证500ETF	0.999	6.28%
5	206010	鹏华深证100ETF	0.8349	6.23%
6	270026	广发中小盘300ETF	0.7654	6.20%
7	470030	易方达中证100ETF	0.9777	5.91%
8	410019	诺安中证500ETF	0.7353	5.88%
9	430014	诺安中证新兴产业ETF	0.714	5.47%
10	459706	交银沪深300ETF	0.982	5.36%
11	470001	招商中证100ETF	0.9788	5.33%
12	460220	华安中证100ETF	0.699	5.11%
13	263001	景顺长城上证180ETF	1.072	5.10%
14	202025	南方上证380ETF	0.8489	5.00%
15	410021	中银中证100ETF	0.824	4.92%
16	490012	大成中证100ETF	0.782	4.69%
17	450011	博时深证100ETF	0.7545	4.54%
18	421017	招商沪深300ETF	0.803	4.53%
19	410023	海富通中证100ETF	0.767	4.50%
20	257060	国联安上证大宗商品ETF	0.71	4.41%
21	400051	易方达中证300ETF	0.76	4.40%
22	420011	招商中证100ETF	0.818	4.38%
23	430010	建信中证500ETF	1.037	4.33%
24	470023	嘉实深证100ETF	0.8803	4.31%
25	460400	华泰柏瑞沪深300ETF	1.0728	4.31%
26	481006	嘉实中证500ETF	0.8927	4.29%
27	430015	建信深证100ETF	0.9117	4.29%
28	459886	交银上证180ETF	0.793	4.20%
29	430021	招商中证100ETF	0.958	4.18%
30	420019	华安创业板ETF	1.061	4.02%
31	401018	华安上证180ETF	0.855	4.01%
32	402021	中银中证100ETF	0.7848	3.93%
33	450024	鹏华上证50ETF	2.9657	3.83%

序	基金	基金名称	份额净值	最近一周净
号	代码		(元)	值增长率
34	4519027	海富通上证周期ETF	0.867	3.71%
35	420016	华安创业板ETF	0.954	3.70%
36	481012	工银深证100ETF	0.7531	3.53%
37	410019	银华中证500ETF	1.085	3.40%
38	400033	富国上证50ETF	0.827	3.28%
39	450013	鹏华上证50ETF	0.7354	3.07%
40	401019	华安上证50ETF	0.905	2.62%
41	400020	大成中证500ETF	0.947	0.04%
42	420022	诺安中小盘成长ETF	1.002	0.00%
平均				
沪深300ETF(股票+商品)				
1	240008	华夏沪深300ETF	3.0521	7.25%
2	2000011	华夏大盘精选混合	8.136	6.26%
3	451021	国泰基金价值混合	0.402	5.99%
4	410081	招商中证100ETF	0.919	5.63%
5	407006	嘉实服务增值行业混合	3.898	5.58%
6	450001	信诚四季红混合	0.741	5.53%
7	461606	鹏华动力增长混合	0.729	5.50%
8	410001	招商中证100ETF	0.895	5.30%
9	4070011	嘉实策略混合	1.15	5.50%
10	458001	华泰深证100ETF	0.737	5.46%
11	460001	招商中证100ETF	1.034	5.46%
12	420009	国泰基金价值混合	0.863	5.37%
13	460605	鹏华中国50混合	1.283	5.25%
14	420005	国泰基金价值混合	0.743	5.24%
15	430021	招商中证100ETF	0.665	4.92%
16	463801	中银中国混合(LOF)	1.2346	5.11%
17	451008	汇添富策略混合	2.2769	5.05%
18	430038	中银中证100ETF	0.587	4.93%
19	4519131	万家和谐增长混合	0.5093	5.01%
20	438011	中海分红增利混合	0.742	4.90%
21	409003	大成策略混合	0.6668	4.86%
22	440002	华安中证100ETF	0.857	4.78%
23	430002	大成策略混合	0.8168	4.76%
24	463801	中银中证100ETF	0.9742	4.75%
25	438015	招商中证100ETF	0.8057	4.74%
26	460311	华夏蓝筹混合(LOF)	0.773	4.74%
27	400022	富国大蓝筹混合	0.8113	4.63%
28	456003	民生创新优势混合	0.6939	4.61%
29	461003	富国中证100ETF	1.9621	4.58%
30	409004	大成持续增长混合	0.8057	4.57%
31	460610	鹏华动力增长混合(LOF)	1.096	4.48%
32	420002	招商中证100ETF	0.968	4.43%
33	427006	广发策略混合	1.317	4.33%
34	460805	长盛中证100ETF	0.7627	4.32%
35	437010	工银瑞银中国优势混合	1.8202	4.19%
36	407001	招商中证100ETF	1.278	4.14%
37	402011	华夏红利混合	1.444	4.11%
38	451067	新华优选分红混合	0.8184	4.11%
39	421002	招商中证100ETF	0.8365	4.07%
40	463002	大成策略混合(LOF)	1.7876	3.75%
41	427007	广发大蓝筹混合	0.5889	3.50%
42	460910	大成创新成长混合(LOF)	0.774	3.06%
43	400003	华安	1.0123	4.83%
平均				
行业/主题ETF(股票+商品)				
1	457010	国联安行业ETF	0.786	5.93%
2	456002	民生红利成长混合	0.4109	4.77%
3	407002	嘉实增长混合	4.841	4.63%
4	420001	鹏华行业成长混合	0.9001	4.58%
5	420001	招商中证100ETF	1.278	4.58%
6	462007	泰达宏利效率优选混合(LOF)	0.8032	4.28%
7	407001	嘉实成长混合	0.6455	4.21%
8	461003	鹏华行业成长混合	0.773	4.18%
9	400001	华夏成长混合	0.997	4.07%
10	461601	融通蓝筹成长混合	0.7231	4.06%
11	408001	长盛成长价值混合	0.832	4.00%
12	421002	招商中证100ETF	0.835	

序 号	基金 代码	基金名称	份额净值	最近一周净 值增长率	序 号	基金 代码	基金名称	份额净值	最近一周净 值增长率
1	1050106	博时沪深300指数基金(场内申购)	1.085	5.01%	39	050116	博时沪深300指数基金(场外申购)	1.059	0.38%
2	110004	华夏收益增强债券(A类)	1.237	3.74%	40	100011	金鹰元泰精选信用债债券(A类)	1.003	0.32%
3	160003	华安收益增强债券(A类)	1.088	2.67%	41	160003	华夏回报保本理财债券(A类)	1.031	0.25%
4	121029	民生加银双利债券(A类)	1.086	3.08%	42	160004	华夏回报保本理财债券(B类)	1.097	0.23%
5	166008	中欧瑞福回报债券(A类)	1.052	2.24%	43	166008	鹏华丰利回报债券(A类)	1.095	0.23%
6	161960	安邦回报债券(A类)	1.034	2.05%	44	162499	鹏华策略回报债券(A类)	1.0531	0.26%
7	110017	易方达双利债券(A类)	1.046	2.46%	45	162013	中欧瑞福回报债券(B类)	1.011	0.20%
8	130008	建信稳定增利债券	1.174	1.73%	46	020028	国泰信用债(A类)	1.021	0.20%
9	110178	南方双利债券(A类)	1.041	1.65%	47	382201	华泰紫金精选信用债(A类)	1.023	0.19%
10	151003	汇添富双利债券(A类)	1.0491	1.94%	48	350212	中海双利债券(A类)	1.029	0.19%
11	090022	大成双利债券(A类)	1.0316	1.54%	49	350005	招商一带一路债券(A类)	0.995	0.10%
12	161010	富国双利债券(L0P)	1.051	1.91%	50	360011	光大双利债券(A类)	1.017	0.19%
13	101018	易方达双利债券(A类)	1.2352	1.39%	51	060014	国泰民安增利债券(A类)	1.002	0.00%
14	110033	易方达双利债券(B类)	1.071	1.39%					
15	188107	鹏华双利债券(A类)	1.0675	1.93%	十、混合基金				
16	240003	华夏双利债券(A类)	1.014	1.23%	1	151997	长信可转债债券(A类)	1.1669	6.78%
17	160022	农银双利债券(A类)	1.0946	1.29%	2	040022	华安可转债债券(A类)	1.122	6.55%
18	100013	华夏双利债券(B类)	1.096	1.20%	3	470028	汇添富可转债债券(A类)	1.085	6.08%
19	350009	大成双利债券	1.024	1.19%	4	240018	华夏双利债券	1.0193	5.70%
20	485105	鹏华双利债券(A类)	1.0864	1.17%	5	310518	中债可转债债券	1.122	5.65%
21	181001	景顺长城双利债券(A类)	1.048	1.18%	6	163816	中欧瑞福可转债债券(A类)	1.176	5.37%
22	241701	招商安永双利债券	1.092	1.11%	7	330020	建信转债增强债券(A类)	1.129	4.47%
23	241702	招商安永双利债券	1.024	1.08%	8	050019	博时转债增强债券(A类)	1.012	4.44%
24	151028	汇添富双利债券(A类)	1.061	1.05%	9	100051	富国可转债债券	0.934	3.09%
25	040009	华安双利债券(A类)	1.0634	1.04%					
26	310009	太平双利债券	1.0274	1.03%	十一、债券基金				
27	182002	兴银双利债券	1.026	0.97%	1	160123	南方中债50指数债券(A类-L0P)	1.0703	0.22%
28	070005	易方达双利债券	1.432	0.70%	2	161114	易方达中债新综合债指数级次(A类-L0P)	1.01	0.20%
29	263020	国联安双利债券(A类)	1.088	0.65%	3	470027	汇添富可转债债券(B类)	1.018	0.18%
30	263001	国联安双利债券(B类)	1.091	0.62%	4	161821	银华中债1-3年国开债指数(A类-L0P)	1.004	0.10%
31	166003	中欧双利债券(A类)	1.0834	0.61%	5	001021	华夏安中可转债债券(A类)	1.069	0.09%
32	385001	中债1-3年国开债指数(A类)	1.066	0.57%	6	263002	国联安可转债债券	1.003	0.09%
33	290007	华泰双利债券(A类)	1.0292	0.50%					
34	270029	广发聚财可转债(A类)	1.041	0.48%	十二、货币市场基金				
35	001001	余额宝(货币基金)	1.068	0.47%	1	206011	博时货币基金(QD1-L0P)	1.067	0.95%
36	181009	兴银双利债券	1.074	0.47%	2	241002	华夏双利货币债券(QD1-L0P)	0.936	0.54%
37	163806	中欧双利债券	1.103	0.46%					
38	102103	南方多利增强债券(A类)	1.0522	0.65%	十三、其他基金				
39	271009	广发双利债券	1.122	0.45%	1	241001	华夏双利可转债基金(QD1)	1.132	3.00%
40	319667	招商可转债债券(A类)	1.0203	0.45%	2	100061	国投中创中证500指数基金(QD1)	1.14	2.88%
41	100003	华夏双利债券	1.178	0.37%	3	151961	海富通海外沪港通(QD1)	3.373	2.01%
42	090002	国泰双利债券	1.072	0.37%	4	040018	华安香港深证100ETF(QD1)	0.931	1.97%
43	330001	平安双利债券	1.072	0.34%	5	170021	招商可转债债券(QD1)	0.839	1.91%
44	170021	招商可转债债券(A类)	1.018	0.31%	6	040071	华安大中华股票(QD1)	0.972	1.04%
45	263000	国联安双利债券	1.023	0.29%	7	519602	博时沪深300指数基金(QD1)	0.862	0.94%
46	070025	易方达双利债券	1.023	0.29%	8	263003	国联安可转债基金(QD1)	1.132	0.70%
47	150018	汇添富双利债券	1.024	0.28%					
48	243005	大摩双利债券	1.167	0.24%	十四、QDII基金				
49	151986	万家双利债券(A类)	1.0799	0.22%	1	118002	易方达全球全债指数基金(QD1)	1.126	2.74%
50	150008	南方双利债券	1.072	0.19%	2	160717	嘉实和中企业债指数(QD1-L0P)	0.849	2.24%
51	180006	信达双利债券	1.032	0.19%	3	162411	华泰双利可转债基金(QD1-L0P)	0.947	2.13%
52	180009	华安双利债券	1.053	0.19%	4	151909	华夏中证500指数基金(QD1-L0P)	1.153	1.99%
53	160217	国泰双利债券	1.044	0.19%	5	096001	大成沪深500指数基金(QD1)	1.05	1.85%
54	519024	浦富双利债券	1.086	0.18%	6	160125	南方中债1-3年国开债指数基金(QD1-L0P)	1.103	1.88%
55	1288102	民生加银双利债券	1.0516	0.18%	7	070027	汇添富全球全债指数基金(QD1)	0.981	1.81%
56	510017	信达双利债券	1.001	0.10%	8	159920	华夏恒生ETF(QD1)	1.0728	1.32%
57	160602	华安双利债券	1.009	0.09%	9	160124	南方中债1-3年国开债指数基金(QD1)	0.881	1.26%
58	1470088	汇添富双利债券	1.062	0.09%	10	161114	易方达全球全债指数基金(QD1-L0P)	0.838	0.93%
					11	159981	长信标普100等权重指数基金(QD1)	1.065	1.04%
					12	160116	华安全球全债指数基金(QD1-L0P)	1.014	0.97%
					13	090005	招商可转债基金(QD1)	1.0561	0.97%
					14	160218	国泰可转债100指数基金(QD1)	1.201	-0.08%
					15	270042	广发可转债100指数基金(QD1)	0.981	-0.10%
					十五、其他基金				
序 号	基金 代码	基金名称	七日年化 收益率	最近一周净 值增长率	序 号	基金 代码	基金名称	七日年化 收益率	最近一周净 值增长率
(一) 货币市场基金(A类)									
1	160003	华夏双利债券	3.199%	0.10%	1	360003	光大双利债券	4.199%	0.08%
2	100003	华夏双利债券	4.199%	0.08%	2	160003	鹏华双利债券	4.222%	0.08%
3	485002	鹏华双利债券	4.207%	0.08%	3	485002	兴银双利	4.307%	0.08%
4	040002	华安双利债券	4.316%	0.08%	4	040002	华安双利债券	4.318%	0.08%
5	350001	大成双利债券	4.318%	0.08%	5	350001	大成双利债券	4.318%	0.08%
6	163803	中欧双利债券	3.965%	0.08%	6	163803	中欧双利债券	3.965%	0.08%
7	102103	南方多利增强债券(A类)	4.083%	0.08%	7	102103	南方多利增强债券(A类)	4.083%	0.08%
8	390001	中海双利债券	4.048%	0.08%	8	390001	中海双利债券	4.048%	0.08%
9	040003	华安双利债券	3.437%	0.07%	9	040003	华安双利债券	3.437%	0.07%
10	160201	招商可转债债券	3.467%	0.07%	10	160201	招商可转债债券	3.467%	0.07%
11	202301	南方基金增强债券(A类)	3.755%	0.07%	11	202301	南方基金增强债券(A类)	3.755%	0.07%
12	151999	长信可转债债券	3.703%	0.07%	12	151999	长信可转债债券	3.703%	0.07%
13	001001	华夏双利债券	3.693%	0.07%	13	001001	华夏双利债券	3.693%	0.07%
14	320002	诺安双利	3.805%	0.07%	14	320002	诺安双利	3.805%	0.07%
15	130005	银华双利债券	3.508%	0.07%	15	130005	银华双利债券	3.508%	0.07%
16	170005	招商可转债债券	3.421%	0.07%	16	170005	招商可转债债券	3.421%	0.07%
17	140008	易方达双利	3.450%	0.07%	17	140008	易方达双利	3.450%	0.07%
18	282101	华泰双利债券	3.838%	0.07%	18	282101	华泰双利债券	3.838%	0.07%
19	270004	广发双利	3.776%	0.07%	19	270004	广发双利	3.776%	0.07%
20	161008	鹏华双利债券	3.903%	0.07%	20	161008	鹏华双利债券	3.903%	0.07%
21	151913	华夏双利债券	3.443%	0.07%	21	151913	华夏双利债券	3.443%	0.07%
22	151958	万家双利	3.413%	0.07%	22	151958	万家双利	3.413%	0.07%
23	110018	国联安双利	3.685%	0.07%	23	110018	国联安双利	3.685%	0.07%
24	151958	民生加银双利	3.777%	0.07%	24	151958	民生加银双利	3.777%	0.07%
25	202105	南方可转债债券	3.875%	0.07%	25	202105	南方可转债债券	3.875%	0.07%
26	160009	招商双利债券	3.315%	0.07%	26	160009	招商双利债券	3.315%	0.07%
27	160009	招商双利债券	3.914%	0.07%	27	160009	招商双利债券	3.914%	0.07%
28	160009	招商双利债券	3.905%	0.07%	28	160009	招商双利债券	3.905%	0.07%
29	160009	招商双利债券	3.918%	0.07%	29	160009	招商双利债券	3.918%	0.07%
30	160009	招商双利债券	3.102%	0.06%	30	160009	招商双利债券	3.102%	0.06%
31	340001	泰康双利债券	2.925%	0.06%	31	340001	泰康双利债券	2.925%	0.06%
32	160009	招商双利债券	3.245%	0.06%	32	160009	招商双利债券	3.245%	0.06%
33	240006	华夏双利债券	3.144%	0.06%	33	240006	华夏双利债券	3.144%	0.06%
34	200003	长信双利	3.102%	0.06%	34	200003	长信双利	3.102%	0.06%
35	163801	中欧双利	3.367%	0.06%	35	163801	中欧双利	3.367%	0.06%
36	020007	国泰双利	3.307%	0.06%	36	020007	国泰双利	3.307%	0.06%
37	162901	中欧双利	3.086%	0.06%	37	162901	中欧双利	3.086%	0.06%
38	160014	中欧双利	3.239%	0.06%	38	160014	中欧双利	3.239%	0.06%
39	370010	上投摩根双利	2.46%	0.06%	39	370010	上投摩根双利	2.46%	0.06%
40	282101	华泰双利	3.443%	0.06%	40	282101	华泰双利	3.443%	0.06%
41	080011	长信双利	2.715%	0.05%	41	080011	长信双利	2.715%	0.05%
42	151958	民生加银	3.708%	0.05%	42	151958	民生加银	3.708%	0.05%
43	350010	大成双利	2.757%	0.05%	43	350010	大成双利	2.757%	0.05%
44	070028	汇添富双利	2.787%	0.05%	44	070028	汇添富双利	2.787%	0.05%
45	090029	大成双利	2.797%	0.05%	45	090029	大成双利	2.797%	0.05%
46	151988	正安双利	2.626%	0.05%	46	151988	正安双利	2.626%	0.05%
47	240003	方正双利	2.626%	0.05%	47	240003	方正双利	2.626%	0.05%
48	160009	招商双利							

如您对本周报有进一步要求或建议，

请发 e-mail 至：fsf@fsfund.com

声明：本报告由华宝兴业基金管理有限公司内部研究人员合法获得的相关资料编制完成。本公司不保证报告所载信息之精确性和完整性。本报告中涉及本公司旗下基金的相关信息并不能视为本公司根据相关法律法规对该基金相关信息的正式公开披露，该等信息以本公司正式公开披露的为准；本报告所引用的本公司内部人员的任何见解，均不构成对投资者的任何建议与暗示。本报告仅供投资者参考，投资者参照本报告的观点进行投资，责任自负。基金投资有风险，投资者进行基金投资前请仔细阅读基金合同及招募说明书等相关文件。