

# 华宝双债增强债券型证券投资基金 2021 年第 4 季度报告

2021 年 12 月 31 日

基金管理人：华宝基金管理有限公司

基金托管人：中国工商银行股份有限公司

报告送出日期：2022 年 1 月 24 日

## § 1 重要提示

基金管理人的董事会及董事保证本报告所载资料不存在虚假记载、误导性陈述或重大遗漏，并对其内容的真实性、准确性和完整性承担个别及连带责任。

基金托管人中国工商银行股份有限公司根据本基金合同规定，于 2022 年 01 月 19 日复核了本报告中的财务指标、净值表现和投资组合报告等内容，保证复核内容不存在虚假记载、误导性陈述或者重大遗漏。

基金管理人承诺以诚实信用、勤勉尽责的原则管理和运用基金资产，但不保证基金一定盈利。

基金的过往业绩并不代表其未来表现。投资有风险，投资者在作出投资决策前应仔细阅读本基金的招募说明书。

本报告中财务资料未经审计。

本报告期自 2021 年 10 月 01 日起至 12 月 31 日止。

## § 2 基金产品概况

基金简称	华宝双债增强债券
基金主代码	011280
基金运作方式	契约型开放式
基金合同生效日	2021 年 4 月 23 日
报告期末基金份额总额	262,510,998.47 份
投资目标	在控制投资组合下行风险的基础上，通过积极主动的可转债、信用债投资管理，追求基金资产的长期稳定增值。
投资策略	本基金主要基于对国家财政政策、货币政策的深入分析以及对宏观经济的动态跟踪，采用久期控制下的主动性投资策略，主要包括：久期控制、期限结构配置、信用风险控制、跨市场套利和相对价值判断等管理手段，对债券市场、债券收益率曲线以及各种债券价格的变化进行预测，相机而动、积极调整。
业绩比较基准	中证综合债指数收益率×50%+中证可转换债券指数收益率×40%+沪深 300 指数收益率×10%

风险收益特征	本基金为债券型基金，预期收益和风险水平低于混合型基金、股票型基金，高于货币市场基金。另外，由于本基金可转债（含可分离交易可转债的纯债部分）和信用债合计投资比例不低于固定收益类资产的 80%，而可转债的预期收益和风险水平通常高于普通债券，所以本基金的预期收益和风险水平高于普通债券型基金。	
基金管理人	华宝基金管理有限公司	
基金托管人	中国工商银行股份有限公司	
下属分级基金的基金简称	华宝双债增强债券 A	华宝双债增强债券 C
下属分级基金的交易代码	011280	011281
报告期末下属分级基金的份额总额	233,290,669.12 份	29,220,329.35 份

### § 3 主要财务指标和基金净值表现

#### 3.1 主要财务指标

单位：人民币元

主要财务指标	报告期（2021 年 10 月 1 日-2021 年 12 月 31 日）	
	华宝双债增强债券 A	华宝双债增强债券 C
1. 本期已实现收益	7,216,569.12	707,287.95
2. 本期利润	7,387,882.67	705,476.62
3. 加权平均基金份额本期利润	0.0234	0.0218
4. 期末基金资产净值	243,869,322.09	30,461,079.13
5. 期末基金份额净值	1.0453	1.0425

注：1. 本期已实现收益指基金本期利息收入、投资收益、其他收入（不含公允价值变动收益）扣除相关费用后的余额，本期利润为本期已实现收益加上本期公允价值变动收益。

2. 所述基金业绩指标不包括持有人认购或交易基金的各项费用，计入费用后实际收益水平要低于所列数字。

#### 3.2 基金净值表现

##### 3.2.1 基金份额净值增长率及其与同期业绩比较基准收益率的比较

华宝双债增强债券 A

阶段	净值增长率①	净值增长率②	业绩比较基准	业绩比较基准	①—③	②—④
----	--------	--------	--------	--------	-----	-----

		准差②	收益率③	收益率标准差 ④		
过去三个月	2.32%	0.14%	3.59%	0.26%	-1.27%	-0.12%
过去六个月	3.56%	0.16%	6.40%	0.31%	-2.84%	-0.15%
过去一年	-	-	-	-	-	-
过去三年	-	-	-	-	-	-
过去五年	-	-	-	-	-	-
自基金合同 生效起至今	4.53%	0.14%	8.38%	0.29%	-3.85%	-0.15%

华宝双债增强债券 C

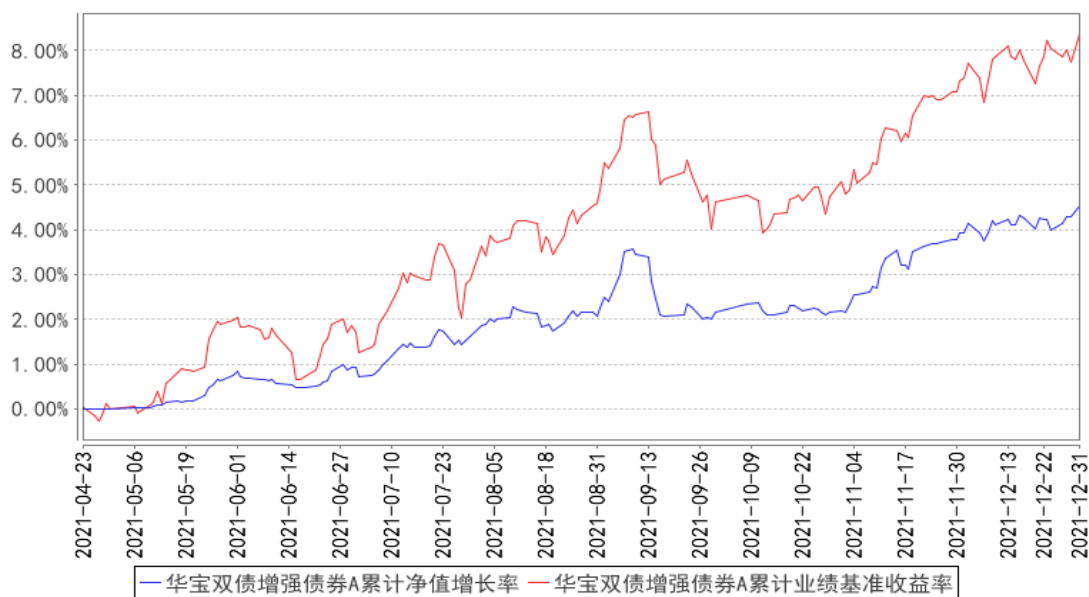
阶段	净值增长率①	净值增长率标准差②	业绩比较基准 收益率③	业绩比较基准 收益率标准差 ④	①-③	②-④
过去三个月	2.23%	0.14%	3.59%	0.26%	-1.36%	-0.12%
过去六个月	3.36%	0.16%	6.40%	0.31%	-3.04%	-0.15%
过去一年	-	-	-	-	-	-
过去三年	-	-	-	-	-	-
过去五年	-	-	-	-	-	-
自基金合同 生效起至今	4.25%	0.14%	8.38%	0.29%	-4.13%	-0.15%

注：（1）基金业绩基准：中证综合债指数收益率×50%+中证可转换债券指数收益率×40%+沪深 300 指数收益率×10%；

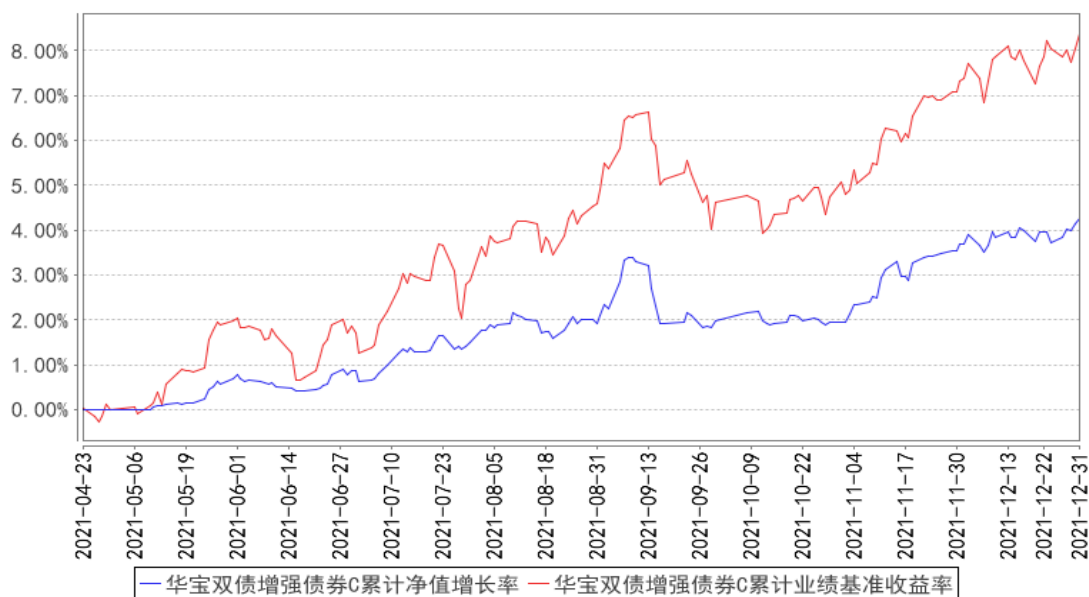
（2）净值以及比较基准相关数据计算中涉及天数的，包括所有交易日以及季末最后一自然日（如非交易日）。

### 3.2.2 自基金合同生效以来基金累计净值增长率变动及其与同期业绩比较基准收益率变动的比较

华宝双债增强债券A累计净值增长率与同期业绩比较基准收益率的历史走势对比图



华宝双债增强债券C累计净值增长率与同期业绩比较基准收益率的历史走势对比图



注：1、本基金基金合同生效于 2021 年 4 月 23 日，截止报告日本基金基金合同生效未满一年。

2、按照基金合同的约定，基金管理人应当自基金合同生效之日起六个月内使基金的投资组合比例符合基金合同的有关约定，截至 2021 年 10 月 23 日，本基金已达到合同规定的资产配置比例。

### 3.3 其他指标

无

## § 4 管理人报告

### 4.1 基金经理（或基金经理小组）简介

姓名	职务	任本基金的基金经理期限		证券从业年限	说明
		任职日期	离任日期		
李栋梁	本基金基金经理、混合资产部副总经理	2021-04-23	-	19 年	硕士。曾在国联证券有限责任公司、华宝信托有限责任公司和太平资产管理有限公司从事固定收益的证券研究和投资管理工作。2010 年 10 月加入华宝基金管理有限公司，先后担任债券分析师、基金经理助理、固定收益部副总经理等职务，现任混合资产部副总经理。2011 年 6 月起任华宝宝康债券投资基金基金经理，2014 年 10 月起任华宝增强收益债券型证券投资基金基金经理，2015 年 10 月至 2017 年 12 月任华宝新机遇灵活配置混合型证券投资基金(LOF)、华宝新价值灵活配置混合型证券投资基金基金经理，2016 年 4 月至 2019 年 6 月任华宝宝鑫纯债一年定期开放债券型证券投资基金基金经理，2016 年 6 月起任华宝可转债债券型证券投资基金基金经理，2016 年 9 月至 2017 年 12 月任华宝新活力灵活配置混合型证券投资基金基金经理，2016 年 12 月至 2021 年 3 月任华宝新起点灵活配置混合型证券投资基金基金经理，2017 年 1 月至 2018 年 6 月任华宝新动力一年定期开放灵活配置混合型证券投资基金基金经理，2017 年 2 月起任华宝新飞跃灵活配置混合型证券投资基金基金经理，2017 年 3 月至 2018 年 8 月任华宝新优选一年定期开放灵活配置混合型证券投资基金基金经理，2017 年 3 月至 2018 年 7 月任华宝新回报一年定期开放混合型证券投资基金基金经理，2017 年 6 月至 2019 年 3 月任华宝新优享灵活配置混合型证券投资基金基金经理，2021 年 4 月起任华宝双债增强债券型证券投资基金基金经理。

注：1、任职日期以及离任日期均以基金公告为准。

2、证券从业含义遵从行业协会《证券业从业人员资格管理办法》的相关规定。

#### 4.2 管理人对报告期内本基金运作遵规守信情况的说明

本报告期内，本基金管理人遵守《中华人民共和国证券法》、《中华人民共和国证券投资基金法》及其各项实施细则、《华宝双债增强债券型证券投资基金基金合同》和其他相关法律法规的规定、监管部门的相关规定，依照诚实信用、勤勉尽责的原则管理和运用基金资产，在控制投资风

险的基础上，为基金份额持有人谋取最大利益，没有损害基金份额持有人利益的行为。

### 4.3 公平交易专项说明

#### 4.3.1 公平交易制度的执行情况

本报告期内，基金管理人通过严格执行投资决策委员会议事规则、公司股票库管理制度、中央交易室制度、防火墙机制、系统中的公平交易程序、每日交易日结报告、定期基金投资绩效评价等机制，确保所管理的所有投资组合在授权、研究分析、投资决策、交易执行、业绩评估等投资管理活动和环节得到公平对待。同时，基金管理人严格遵守法律法规关于公平交易的相关规定和公司内部制度要求，分析了本公司旗下所有投资组合之间的整体收益率差异、分投资类别（股票、债券）的收益率差异以及连续四个季度期间内、不同时间窗下同向交易的交易价差；分析结果未发现异常情况。

#### 4.3.2 异常交易行为的专项说明

本报告期内，基金管理人未发生所有投资组合参与的交易所公开竞价同日反向交易成交较少的单边交易量超过该证券当日成交量的 5%。

本报告期内，本基金没有发现异常交易行为。

### 4.4 报告期内基金的投资策略和运作分析

10 月经济数据整体仍然偏弱，尤其是房地产相关数据加速下行，当前经济下行压力仍然较大。从需求来看，消费品零售小幅回升，主要是受价格因素影响，实际消费增速有所回落；房地产市场相关数据大幅下行，从销售到新开工和竣工都大幅下降，房地产投资增速也继续下行；房地产投资下行，叠加基建投资低迷，整体固定投资继续放缓。10 月工业增加值小幅回升，从结构上来看，限产限电背景下中上游工业生产继续走弱，而下游生产出现一定程度的改善。

11 月经济数据整体表现平稳，工业和投资数据基本符合市场预期，投资三大项中地产单月增速触顶回落，制造业单月增速明显回升，消费维持弱修复。具体来看，规模以上工业增加值当月同比 7.0%，前值 6.9%；社会消费品零售总额当月同比 5.0%，前值 4.3%，去除价格因素的实际零售额同比增速更高，当月同比 6.1%，前值 4.6%；城镇固定资产投资额累计同比 2.6%，前值 1.8%；其中基建投资（不含电力）累计同比 1.0%，前值 0.7%，房地产投资累计同比 6.8%，前值 6.3%。

四季度通胀担忧缓解、宽松预期升温，年内二度降准靴子落地，长端利率震荡下行。10 月下旬，发改委重拳出击调控煤炭价格，煤炭期现货价格暴跌，并带动其他黑色系商品、煤化工产品、高耗电产品等工业品价格回落，通胀预期得到缓解，债市止跌走强。11 月受宽松预期升温以及地产风险、疫情反复等引发的避险情绪增强影响，长端利率继续波动下行。12 月 3 日李克强总理再

提降准，提振长端利率再度逼近 2.80。但因市场对降准已有预期，此次降准给债市带来的行情时间较短、幅度也较小。12 月 6 日二次降准落地，LPR 不对称降息，后续政策利率降息预期升温，债市收益率震荡下行突破 2.80%。

10 月份诸多利好因素持续催化：24 日中央正式发布高度空前的碳中和指导意见、28 日美国推出清洁能源投资计划，叠加三季报较多超预期业绩的披露，新能源重回市场主线。另外，大众品提价、左侧资金布局等因素，也使得消费板块在 10 月之后开始有所表现。而新能源板块在经过一年的上涨之后，由于估值过高、交易拥挤、资金调仓等因素使得板块内部分化也在加大，临近年底，板块行情转向二三线品种，此时，市场整体的小盘风格再次凸显。12 月，受美国法案推迟、锂价大幅上涨预期、光伏整县政策波动等，新能源板块再次受压，而市场出现明显“高低切换”，滞涨板块补涨，主题行情异常活跃。

得益于降准+权益市场风格，转债走出独立行情。九月中旬至十月初市场调整，之后指数向上反弹再创新高，市场中低价券也被逐步“消灭”。纯债机会成本不高，降准后利率下行较快且信用利差压缩明显，市场转而向转债要收益，需求较为旺盛。

双债增强债券基金四季度提高了股票配置比例，股票配置较为均衡。基金对转债进行了交易，兑现了少数上涨的转债，转债整体的配置以低价品种为主。

#### 4.5 报告期内基金的业绩表现

本报告期基金份额 A 净值增长率为 2.32%，本报告期基金份额 C 净值增长率为 2.23%；同期业绩比较基准收益率为 3.59%。

#### 4.6 报告期内基金持有人数或基金资产净值预警说明

本报告期内，本基金不存在连续二十个工作日基金份额持有人低于二百人或基金资产净值低于五千万元的情形。

## § 5 投资组合报告

### 5.1 报告期末基金资产组合情况

序号	项目	金额（元）	占基金总资产的比例（%）
1	权益投资	19,121,800.00	6.67
	其中：股票	19,121,800.00	6.67
2	基金投资	-	-
3	固定收益投资	259,926,659.03	90.68



	其中：债券	259,926,659.03	90.68
	资产支持证券	-	-
4	贵金属投资	-	-
5	金融衍生品投资	-	-
6	买入返售金融资产	-	-
	其中：买断式回购的买入返售金融资产	-	-
7	银行存款和结算备付金合计	3,211,349.12	1.12
8	其他资产	4,373,454.66	1.53
9	合计	286,633,262.81	100.00

## 5.2 报告期末按行业分类的股票投资组合

### 5.2.1 报告期末按行业分类的境内股票投资组合

代码	行业类别	公允价值（元）	占基金资产净值比例（%）
A	农、林、牧、渔业	-	-
B	采矿业	-	-
C	制造业	11,979,800.00	4.37
D	电力、热力、燃气及水生产和供应业	-	-
E	建筑业	-	-
F	批发和零售业	-	-
G	交通运输、仓储和邮政业	-	-
H	住宿和餐饮业	-	-
I	信息传输、软件和信息技术服务业	-	-
J	金融业	7,142,000.00	2.60
K	房地产业	-	-
L	租赁和商务服务业	-	-
M	科学研究和技术服务业	-	-
N	水利、环境和公共设施管理业	-	-
O	居民服务、修理和其他服务业	-	-
P	教育	-	-
Q	卫生和社会工作	-	-
R	文化、体育和娱乐业	-	-
S	综合	-	-
	合计	19,121,800.00	6.97

### 5.2.2 报告期末按行业分类的港股通投资股票投资组合

本基金本报告期末未持有港股通投资股票。

## 5.3 期末按公允价值占基金资产净值比例大小排序的股票投资明细

## 5.3.1 报告期末按公允价值占基金资产净值比例大小排序的前十名股票投资明细

序号	股票代码	股票名称	数量（股）	公允价值（元）	占基金资产净值比例（%）
1	300014	亿纬锂能	60,000	7,090,800.00	2.58
2	300775	三角防务	100,000	4,889,000.00	1.78
3	600926	杭州银行	300,000	3,846,000.00	1.40
4	000001	平安银行	200,000	3,296,000.00	1.20

## 5.4 报告期末按债券品种分类的债券投资组合

序号	债券品种	公允价值（元）	占基金资产净值比例（%）
1	国家债券	-	-
2	央行票据	-	-
3	金融债券	15,064,500.00	5.49
	其中：政策性金融债	15,064,500.00	5.49
4	企业债券	-	-
5	企业短期融资券	-	-
6	中期票据	181,862,000.00	66.29
7	可转债（可交换债）	63,000,159.03	22.97
8	同业存单	-	-
9	其他	-	-
10	合计	259,926,659.03	94.75

## 5.5 报告期末按公允价值占基金资产净值比例大小排序的前五名债券投资明细

序号	债券代码	债券名称	数量（张）	公允价值（元）	占基金资产净值比例（%）
1	102100964	21 三峡新能 MTN002(碳中和债)	200,000	20,358,000.00	7.42
2	102001784	20 苏交通 MTN005	200,000	20,338,000.00	7.41
3	132100025	21 电网 GN003	200,000	20,290,000.00	7.40
4	102100378	21 广州地铁 MTN006	200,000	20,266,000.00	7.39
5	102000084	20 南电 MTN002	200,000	20,246,000.00	7.38

## 5.6 报告期末按公允价值占基金资产净值比例大小排序的前十名资产支持证券投资明细

本基金本报告期末未持有资产支持证券。

### 5.7 报告期末按公允价值占基金资产净值比例大小排序的前五名贵金属投资明细

本基金本报告期末未持有贵金属。

### 5.8 报告期末按公允价值占基金资产净值比例大小排序的前五名权证投资明细

本基金本报告期末未持有权证。

### 5.9 报告期末本基金投资的国债期货交易情况说明

#### 5.9.1 本期国债期货投资政策

本基金未投资国债期货。

#### 5.9.2 报告期末本基金投资的国债期货持仓和损益明细

本基金未投资国债期货。

#### 5.9.3 本期国债期货投资评价

本基金未投资国债期货。

### 5.10 投资组合报告附注

#### 5.10.1

基金管理人没有发现本基金投资的前十名证券的发行主体在报告期内被监管部门立案调查，也没有在报告编制日前一年内受到公开谴责、处罚，无证券投资决策程序需特别说明。

#### 5.10.2

基金投资的前十名股票未超出基金合同规定的备选股票库。

#### 5.10.3 其他资产构成

序号	名称	金额（元）
1	存出保证金	127,621.71
2	应收证券清算款	494,344.08
3	应收股利	-
4	应收利息	3,688,354.15
5	应收申购款	63,134.72
6	其他应收款	-
7	待摊费用	-
8	其他	-
9	合计	4,373,454.66

#### 5.10.4 报告期末持有的处于转股期的可转换债券明细

序号	债券代码	债券名称	公允价值（元）	占基金资产净值
----	------	------	---------	---------

				比例 (%)
1	113037	紫银转债	11,184,770.00	4.08
2	127032	苏行转债	9,769,546.60	3.56
3	123076	强力转债	8,465,109.12	3.09
4	128123	国光转债	6,182,265.60	2.25
5	113046	金田转债	4,957,780.80	1.81
6	113604	多伦转债	4,887,476.00	1.78
7	128083	新北转债	4,755,629.70	1.73
8	123059	银信转债	3,506,403.13	1.28
9	123096	思创转债	2,469,400.00	0.90
10	127013	创维转债	2,420,200.00	0.88
11	113597	佳力转债	1,394,581.50	0.51
12	123113	仙乐转债	1,197,700.00	0.44
13	128125	华阳转债	527,563.80	0.19

#### 5.10.5 报告期末前十名股票中存在流通受限情况的说明

本基金本报告期末前十名股票中不存在流通受限情况。

#### 5.10.6 投资组合报告附注的其他文字描述部分

由于四舍五入的原因，合计数可能不等于分项之和。

### § 6 开放式基金份额变动

单位：份

项目	华宝双债增强债券 A	华宝双债增强债券 C
报告期期初基金份额总额	394,183,784.03	38,741,663.28
报告期期间基金总申购份额	1,233,001.03	3,649,119.97
减:报告期期间基金总赎回份额	162,126,115.94	13,170,453.90
报告期期间基金拆分变动份额（份额减少以“-”填列）	-	-
报告期期末基金份额总额	233,290,669.12	29,220,329.35

### § 7 基金管理人运用固有资金投资本基金情况

#### 7.1 基金管理人持有本基金份额变动情况

本报告期基金管理人未运用固有资金投资本基金。

#### 7.2 基金管理人运用固有资金投资本基金交易明细

本报告期基金管理人未运用固有资金投资本基金。

### § 8 影响投资者决策的其他重要信息

### 8.1 报告期内单一投资者持有基金份额比例达到或超过 20%的情况

无

### 8.2 影响投资者决策的其他重要信息

无

## § 9 备查文件目录

### 9.1 备查文件目录

中国证监会批准基金设立的文件；  
华宝双债增强债券型证券投资基金基金合同；  
华宝双债增强债券型证券投资基金招募说明书；  
华宝双债增强债券型证券投资基金托管协议；  
基金管理人业务资格批件、营业执照和公司章程；  
基金管理人报告期内在指定报刊上披露的各种公告；  
基金托管人业务资格批件和营业执照。

### 9.2 存放地点

以上文件存于基金管理人及基金托管人办公场所备投资者查阅。

### 9.3 查阅方式

投资者可以通过基金管理人网站，查阅或下载基金合同、招募说明书、托管协议及基金的各种定期和临时公告。

华宝基金管理有限公司

2022 年 1 月 24 日